

**2007** |


| **výroční zpráva**

annual report





## obsah



slovo předsedy představenstva a generálního ředitele	3
údaje o společnosti a orgány společnosti	4
předmět podnikání	5
profil společnosti a integrovaný systém řízení	6
organizační struktura	7
personální struktura	8
hlavní události, sponzoring a nejvýznamnější stavby realizované v hospodářském roce 2007	9
rozhaha	11
výkaz zisků a ztrát	15
přehled o peněžních tocích	16
příloha k účetní závěrce	17
zpráva auditora	22

## slovo předsedy představenstva a generálního ředitele

Vážení obchodní partneři, vážení spolupracovníci, dámy a pánové,

do rukou se vám dostává další výroční zpráva společnosti IMOS Brno, a.s., která je hodnocením uplynulého roku.

Vyplývá z ní, že hospodářský rok 2007 byl pro nás úspěšný a cíle, které jsme si předsevzali jsme také splnili. V tomto roce se nám podařilo úspěšně dokončit a předat na desítky zakázek ze zdrojů státních, soukromých, ale i zahraničních investorů. Za zmínku stojí například Moravský zemský archiv v Brně, The Orchard Ostrava – administrativní budova, D8 European Park - distribuční centrum Kozomín, Univerzitní kampus Brno, Bohunice – stavba AVVA – infrastruktura.

Doménou společnosti IMOS Brno, a.s. je stavební činnost všeho druhu a prioritou naší práce je spokojený zákazník. Věřím, že jsme v tomto ohledu plně obstáli.

Svědčí o tom i znovu úspěšně obhájené certifikáty, zejména pak z oblasti systému řízení jakosti a péče o životní prostředí.

Za spolupráci při dosažení těchto dobrých výsledků naší společnosti bych rád poděkoval všem obchodním partnerům, investorům a v neposlední řadě našim zaměstnancům, kteří svou každodenní prací vytváří dobré jméno firmy.

S přáním úspěšného hospodářského roku 2008



Ing. Oldřich Štercl  
předseda představenstva a generální ředitel



## údaje o společnosti a orgány společnosti

Název IMOS Brno, a.s.  
Sídlo Olomoucká 174, 627 00 Brno  
Registrace v OR u KS v Brně, oddíl B, vložka 2211  
Den zápisu 1. 1. 1997  
IČ 25322257  
DIČ CZ25322257  
Tel. +420 548 129 111, 532 173 111  
Fax +420 548 129 390, 532 173 390

Typ právního subjektu akciová společnost  
Statutární orgán představenstvo akciové společnosti  
Základní jmění 205.000.000,- Kč  
Akcionář nad 20% podílu IMOS holding, a.s.  
Akcie 204 ks akcií na jméno ve jmenovité hodnotě 1.000.000,- Kč  
2 ks akcií na jméno ve jmenovité hodnotě 500.000,- Kč

### Představenstvo akciové společnosti



Ing.  
Oldřich Štercl

Předseda  
představenstva  
a generální  
ředitel



Ing.  
Milan Karásek

Člen  
představenstva  
a ředitel závodu  
Brno – PS



Ing.  
Jiří Rulíšek

Předseda  
dozorčí rady



Ing.  
Ivan Sigmund

Místopředseda  
představenstva  
a ředitel závodu  
Ostrava



Ing.  
Robert Suchánek

Člen  
představenstva  
a ředitel závodu  
Brno – VHS a DS



Jan Kozubal

Člen dozorčí  
rady



Ing.  
Jan Sniegon

Místopředseda  
představenstva  
a ředitel závodu  
Ostrava



Ing.  
Radomír Vostál


Člen dozorčí  
rady

## předmět podnikání

- | Činnost organizačních a ekonomických poradců v oboru pozemních komunikací
- | Činnost organizačních a ekonomických poradců
- | Vedení účetnictví
- | Projektová činnost ve výstavbě
- | Koupě zboží za účelem jeho dalšího prodeje a prodej
- | Pronájem nebytových prostor
- | Pronájem stavebních mechanismů
- | Zprostředkovatelská činnost
- | Realitní agentury
- | Zámečnictví
- | Výroba, instalace a opravy elektrických strojů a přístrojů
- | Opravy motorových vozidel
- | Kovoobráběčství
- | Silniční motorová doprava
- | Reprografické práce – kopírování
- | Výzkum a vývoj v oboru dopravy a silničního hospodářství a oborech příbuzných, zaměřený především na technologii a techniku pro výstavbu, opravy, údržbu, správu a zajištění provozu pozemních komunikací a jejich vlivů na životní prostředí
- | Zkoušení vlastností zemin, kameniva, pojiv a jejich směsí s ověřováním kvality z nich provedených výrobků
- | Zkoušení vlastností a kvality barev pro vodorovně značené silnice
- | Projektování objektů a zařízení pro hornickou činnost s omezením na povrchové stavby provozu při úpravě a zušlechťování nerostů
- | Projektování objektů a zařízení pro činnost prováděnou hornickým způsobem s omezením na povrchové stavby provozu při úpravě a zušlechťování nerostů
- | Provádění staveb, jejich změn a odstraňování
- | Montáž, opravy a zkoušky vyhrazených plynových zařízení
- | Činnost prováděná hornickým způsobem
- | Montáž technologických zařízení
- | Podnikání v oblasti nakládání s nebezpečnými odpady
- | Výkon zeměměřičských činností
- | Poskytování technických služeb
- | Výroba strojů a zařízení pro všeobecné účely
- | Pronájem a půjčování věcí movitých



## profil společnosti a integrovaný systém řízení



### A) Pozemní stavby

- průmyslové haly
- obchodní centra
- stavby občanské vybavenosti – bytové domy, objekty pro zdravotnictví, školství a kulturu

### B) Vodohospodářské stavby

- kanalizace, čistírny odpadních vod, vodovody, úpravy toků
- kompletní sítě technické infrastruktury, terénní úpravy, rozsáhlé zemní práce

### C) Dopravní stavby

- rychlostní komunikace, silnice, mosty a inženýrské konstrukce

### D) Projekce

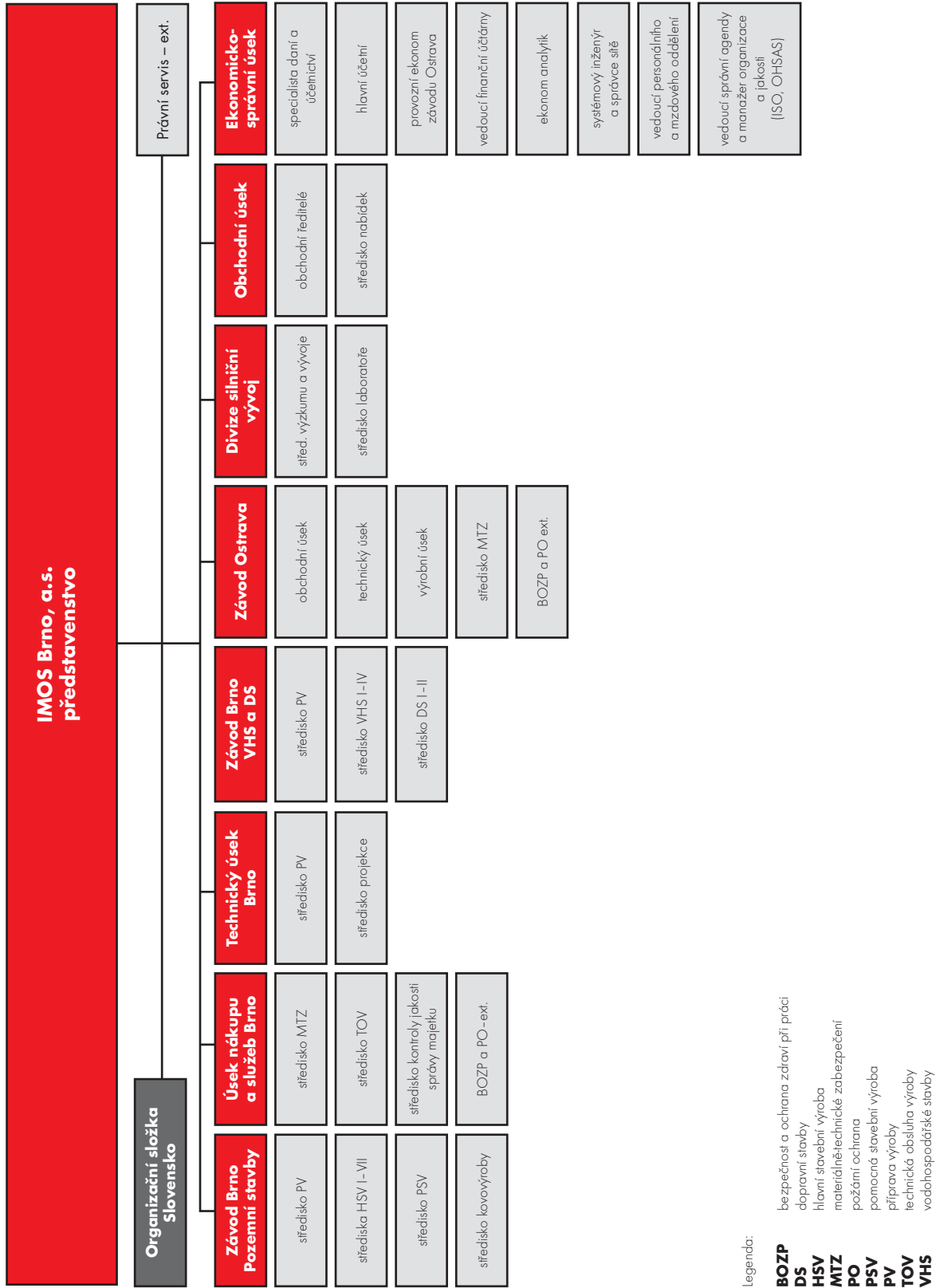
### E) Silniční vývoj, akreditovaná zkušební laboratoř

Integrovaný systém řízení jakosti, ochrany životního prostředí, bezpečnosti a ochrany zdraví při práci a bezpečnosti informací

K plnění vize vedení společnosti realizovat stále náročnější investiční celky, zajistit trvalý růst a stabilitu organizace, definované i předpokládané potřeby zákazníků, zainteresovaných stran i zaměstnanců, byl postupně vybudován integrovaný systém řízení, který zahrnuje oblast jakosti, péče o životní prostředí, bezpečnost a ochranu zdraví při práci a bezpečnost informací podle těchto norem:

ČSN EN ISO 9001  
ČSN EN ISO 14001  
ČSN ISO/IEC 27001  
OHSAS 18001  
EMAS 761/2001

# organizační struktura





## personální struktura

Společnost klade obrovský důraz na pečlivost při výběru zaměstnanců. Zaměřuje se na získávání špičkových pracovníků, které se snaží podporovat v rozšiřování jejich odborných znalostí tak, aby co nejlépe uspokojili požadavky investora. To dokazuje i stále se zvyšující počet autorizovaných inženýrů či techniků – v současné době 32, kteří jsou zaměstnání v naší firmě.

Tabulka uvádí průměrný roční počet zaměstnanců v posledních třech letech. Tabulka a graf zahrnuje zaměstnance technických i dělnických profesí. Graficky je zobrazen poměr THP pracovníků k pracovníkům dělnických profesí.

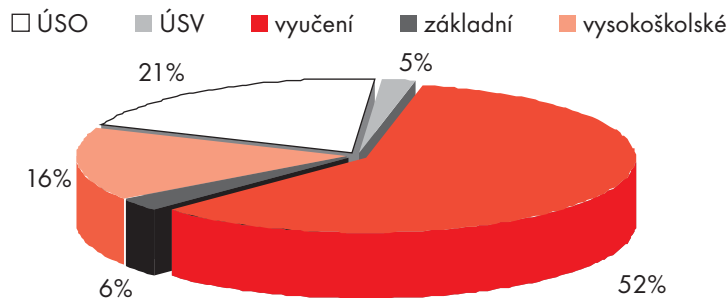
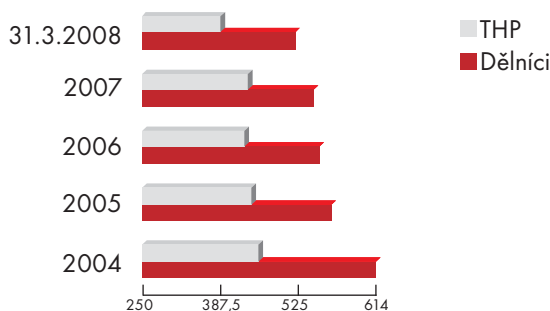
### Přehled průměrného ročního počtu zaměstnanců celkem

2005	2006	2007	31.3.2008
890	836	809	793

### Vzdělanostní struktura zaměstnanců – rok 2007

Dosažené vzdělání	Počet osob	%
Vysokoškolské	127	15,7 %
ÚSO	173	21,4 %
ÚSV	43	5,3 %
Vyučení	421	52,0 %
Základní	45	5,6 %
Celkem	809	100,0 %

Níže uvedený graf zobrazuje průměrný roční poměr THP pracovníků a pracovníků dělnických profesí v letech 2004 - 2007



## hlavní události v hospodářském roce 2007

- Titul „Stavba roku Jihomoravského kraje 2007“ získala zakázka
  - Moravský zemský archiv v Brně
- 2. místo v soutěži „Stavba roku Jihomoravského kraje 2007“ získala zakázka
  - PET Centrum Brno, přístavba diagnostického pavilonu MOÚ, pavilon radiofarmak a nukleární medicíny
- 3. místo v soutěži „Stavba roku Jihomoravského kraje 2007“ získala zakázka
  - Fakulta informačních technologií VUT v Brně, rekonstrukce a dostavba areálu VUT v Brně, Božetěchova
- Čestné uznání v soutěži „Stavba roku Jihomoravského kraje 2007“ získala zakázka
  - Technologický inkubátor II. – administrativní budova, Brno – Královo Pole
- Čestné uznání v soutěži „Stavba roku Zlínského kraje 2007“ získala zakázka
  - Čistá řeka Bečva, ČOV Lidečko
- Čestné uznání v soutěži „Stavba roku kraje Vysočina 2007“ získala zakázka
  - Justiční areál v Jihlavě

## sponzoring a podpora sportu v hospodářském roce 2007

Snažíme se podporovat prospěšné projekty jak ve školství, v kultuře, tak i ve zdravotnictví a sportu po celé České republice. Mezi nejdůležitější patří:

- Basketbalový klub Gambrinus Sika Brno – I. liga žen
- TJ Dukla Brno – oddíl cyklistiky
- podpora katedry technologie na ČVUT v Praze, Fakulta stavební
- podpora cyklistického závodu Modrá míle, pořádaného obcí Mokrý – Horákov
- podpora krasobruslařské akce „Mistři na ledě“, pořádaného městem Šlapanice
- Orel jednota Telnice
- Oddíl ledního hokeje VSK Technika Brno
- Oddíl ledního hokeje „Hokej Šumperk 2003, s.r.o.“
- Občanské sdružení 1. RK Nedvědice
- jsme významným partnerem při oslavách 780. výročí města Hodonín

## nejvýznamnější stavby realizované v hospodářském roce 2007

- **pozemní stavitelství**
  - Česká spořitelna Tišnov
  - Moravský zemský archiv v Brně
  - Fakulta informačních technologií VUT v Brně, rekonstrukce a dostavba areálu VUT v Brně, Božetěchova
  - Nástavby Slatina - IV. etapa, Brno
  - Rekonstrukce internátu Chodská Brno, blok A2
  - Technologický inkubátor II. – administrativní budova, Brno – Královo Pole
  - Baumax Olomouc
  - TESCO Český Těšín
  - Justiční areál v Jihlavě
  - PET Centrum Brno, přístavba diagnostického pavilonu MOÚ, pavilon radiofarmak a nukleární medicíny
  - Rekonstrukce Nemocnice Znojmo - I.etapa
  - Ravensburger Karton – IV. stavba, Polička
  - Logistické centrum EXEL Nepřevázka
  - Logistické centrum Kozomín

- Balabenka point - bytový dům Praha
- Rekonstrukce vojenské ubytovny č. 257 ve Vyškově
- Ředitelství policie ČR Přešov
- Kaufland Rokycany
- Úřad práce Frýdek - Místek
- Kaufland Uherský Brod
- Kaufland Žďár nad Sázavou
- Komplex The Orchard Ostrava
- Distribuční centrum Olomouc - II. etapa
- TESCO Dvůr Králové
- Obchodní centrum INTERSPAR Ostrava
- Kaufland Nymburk
- TESCO Púchov

- **vodohospodářské stavitelství a sítě technické infrastruktury**

- Dokončení rekonstrukce ČOV Šumperk
- Přeložky inženýrských sítí na náměstí Republiky v Ostravě
- Univerzitní kampus Brno, Bohunice - stavba AVVA - infrastruktura
- Splašková kanalizace Ostrovačice
- Zásobování pitnou vodou - I. etapa - Dolní Loučky
- Soubor staveb Černovická Terasa v Brně - HTÚ a infrastruktura výrobních hal v areálu CTP
- Soubor staveb Pohořelice - HTÚ a infrastruktura výrobních hal v areálu CTP
- Soubor staveb na ulici Heršpické v Brně - infrastruktura

- **dopravní stavitelství**

- Technická infrastruktura „Velká kasárna“ města Hodonín
- Silnice I/43 Černá Hora - okružní křižovatka
- Oprava silnice II/145 Vimperk, Husinec
- III/4179 Blažovice - průtah
- Výstavba skladu leteckého paliva Heřmanův Městec
- Příprava území ICRC v Brně
- Komunikace a silnice - ulice Křenová - Masná v Brně
- Přeložky silnice Nová Ves - Božejov



# rozsaha

Označení a	AKTIVA b	Číslo řádku c	Běžné účetní období			Min. účetní období
			Brutto 1	Korekce 2	Netto 3	Netto 4
	AKTIVA CELKEM (ř. 02 + 03 + 31 + 63)	001	4 515 712	-262 849	4 252 863	3 423 636
A.	Pohledávky za upsaný základní kapitál	002	0	0	0	0
B.	Dlouhodobý majetek (ř. 04 + 13 + 23)	003	337 990	-218 777	119 213	112 516
B. I.	Dlouhodobý nehmotný majetek (ř.05 až 12)	004	10 214	-9 027	1 187	102
B. I. 1.	Zřizovací výdaje	005	0	0	0	0
2.	Nehmotné výsledky výzkumu a vývoje	006	0	0	0	0
3.	Software	007	10 214	-9 027	1 187	102
4.	Ocenitelná práva	008	0	0	0	0
5.	Goodwill	009	0	0	0	0
6.	Jiný dlouhodobý nehmotný majetek	010	0	0	0	0
7.	Nedokončený dlouhodobý nehmotný majetek	011	0	0	0	0
8.	Poskytnuté zálohy na dlouhodobý nehmotný majetek	012	0	0	0	0
B. II.	Dlouhodobý hmotný majetek (ř.14 až 22)	013	312 743	-209 750	102 993	112 381
B. II. 1.	Pozemky	014	63	0	63	22
2.	Stavby	015	1 937	-20	1 917	5 740
3.	Samostatné movité věci a soubory movitých věcí	016	105 498	-76 688	28 810	31 073
4.	Pěstitelské celky trvalých porostů	017	0	0	0	0
5.	Základní stádo a tažná zvířata	018	0	0	0	0
6.	Jiný dlouhodobý hmotný majetek	019	259	0	259	247
7.	Nedokončený dlouhodobý hmotný majetek	020	14 004	0	14 004	5 071
8.	Poskytnuté zálohy na dlouhodobý hmotný majetek	021	416	0	416	0
9.	Oceňovací rozdíl k nabytému majetku	022	190 566	-133 042	57 524	70 228
B. III.	Dlouhodobý finanční majetek (ř. 24 až 30)	023	15 033	0	15 033	33
B. III. 1.	Podíly v ovládaných a řízených osobách	024	15 000	0	15 000	0
2.	Podíly v účetních jednotkách pod podstatným vlivem	025	33	0	33	33
3.	Ostatní dlouhodobé cenné papíry a podíly	026	0	0	0	0
4.	Půjčky a úvěry - ovládající a řídicí osoba, podstatný vliv	027	0	0	0	0
5.	Jiný dlouhodobý finanční majetek	028	0	0	0	0
6.	Pořizovaný dlouhodobý finanční majetek	029	0	0	0	0
7.	Poskytnuté zálohy na dlouhodobý finanční majetek	030	0	0	0	0

## rozsaha

Označení a	AKTIVA b	Číslo řádku c	Běžné účetní období			Min. účetní období
			Brutto 1	Korekce 2	Netto 3	Netto 4
C.	Oběžná aktiva (ř. 32 + 39 + 48 + 58)	031	4 157 436	-44 072	4 113 364	3 292 551
C. I.	Zásoby (ř.33 až 38)	032	83 774	0	83 774	191 405
C. I. 1.	1. Materiál	033	23 733	0	23 733	14 257
	2. Nedokončená výroba a polotovary	034	60 041	0	60 041	177 148
	3. Výrobky	035	0	0	0	0
	4. Zvířata	036	0	0	0	0
	5. Zboží	037	0	0	0	0
	6. Poskytnuté zálohy na zásoby	038	0	0	0	0
C. II.	Dlouhodobé pohledávky (ř. 40 až 47)	039	461 263	0	461 263	441 592
C. II. 1.	1. Pohledávky z obchodních vztahů	040	461 263	0	461 263	441 592
	2. Pohledávky - ovládající a řídicí osoba	041	0	0	0	0
	3. Pohledávky - podstatný vliv	042	0	0	0	0
	4. Pohledávky za společníky, členy družstva a za účastníky sdružení	043	0	0	0	0
	5. Dlouhodobé poskytnuté zálohy	044	0	0	0	0
	6. Dohadné účty aktivní	045	0	0	0	0
	7. Jiné pohledávky	046	0	0	0	0
	8. Odložená daňová pohledávka	047	0	0	0	0
C. III.	Krátkodobé pohledávky (ř. 49 až 57)	048	2 436 407	-44 072	2 392 335	2 178 642
C. III. 1.	1. Pohledávky z obchodních vztahů	049	1 910 709	-44 072	1 866 637	1 815 940
	2. Pohledávky - ovládající a řídicí osoba	050	0	0	0	3
	3. Pohledávky - podstatný vliv	051	0	0	0	0
	4. Pohledávky za společníky, členy družstva a za účastníky sdružení	052	49 671	0	49 671	24 407
	5. Sociální zabezpečení a zdravotní pojištění	053	0	0	0	0
	6. Stát - daňové pohledávky	054	46 924	0	46 924	59 807
	7. Krátkodobé poskytnuté zálohy	055	80 272	0	80 272	102 418
	8. Dohadné účty aktivní	056	321 652	0	321 652	130 982
	9. Jiné pohledávky	057	27 179	0	27 179	45 085
C. IV.	Krátkodobý finanční majetek (ř. 59 až 62)	058	1 175 992	0	1 175 992	480 912
C. IV. 1.	1. Peníze	059	1 619	0	1 619	1 221
	2. Účty v bankách	060	1 174 373	0	1 174 373	479 691
	3. Krátkodobé cenné papíry a podíly	061	0	0	0	0
	4. Pořizovaný krátkodobý finanční majetek	062	0	0	0	0
D. I.	Časové rozlišení (ř. 64 až 66)	063	20 286	0	20 286	18 569
D. I. 1.	1. Náklady příštích období	064	20 012	0	20 012	18 102
	2. Komplexní náklady příštích období	065	0	0	0	0
	3. Příjmy příštích období	066	274	0	274	467

## rozvaha

Označení a	PASIVA b	Číslo řádku c	Stav v běžném účetním období	Stav v minulém účetním období
			5	6
	PASIVA CELKEM (ř. 68 + 85 + 118)	067	4 252 863	3 423 636
A.	Vlastní kapitál (ř. 69 + 73 + 78 + 81 + 84 )	068	660 764	575 483
A. I.	Základní kapitál (ř. 70 až 72 )	069	205 000	205 000
	1. Základní kapitál	070	205 000	205 000
	2. Vlastní akcie a vlastní obchodní podíly (-)	071	0	0
	3. Změny základního kapitálu	072	0	0
A. II.	Kapitálové fondy (ř. 74 až 77)	073	27 150	27 150
A. II. 1.	Emisní ážio	074	0	0
	2. Ostatní kapitálové fondy	075	27 150	27 150
	3. Oceňovací rozdíly z přecenění majetku a závazků	076	0	0
	4. Oceňovací rozdíly z přecenění při přeměnách	077	0	0
A. III.	Rezervní fondy, nedělitelný fond a ostatní fondy ze zisku (ř. 79 + 80 )	078	35 624	26 464
A. III. 1.	Zákonný rezervní fond / Nedělitelný fond	079	35 624	26 464
	2. Statutární a ostatní fondy	080	0	0
A. IV.	Výsledek hospodáření minulých let (ř. 82 + 83)	081	157 709	133 665
A. IV. 1.	Nerozdělený zisk minulých let	082	157 709	133 665
	2. Neuhrazená ztráta minulých let	083	0	0
A. V.	Výsledek hospodáření běžného účetního období (+/-) /ř. 01 - (+ 69 + 73 + 78 + 81 + 85 + 118)/	084	235 281	183 204
B.	Cizí zdroje (ř. 86 + 91 + 102 + 114)	085	3 586 039	2 846 547
B. I.	Rezervy (ř. 87 až 90)	086	99 788	58 427
B. I. 1.	Rezervy podle zvláštních právních předpisů	087	0	0
	2. Rezerva na důchody a podobné závazky	088	0	0
	3. Rezerva na daň z příjmů	089	99 788	58 427
	4. Ostatní rezervy	090	0	0
B. II.	Dlouhodobé závazky (ř. 92 až 101)	091	669 196	454 500
B. II. 1.	Závazky z obchodních vztahů	092	666 906	452 359
	2. Závazky - ovládající a řídicí osoba	093	0	0
	3. Závazky - podstatný vliv	094	0	0
	4. Závazky ke společníkům, členům družstva a k účastníkům sdružení	095	0	0
	5. Dlouhodobé přijaté zálohy	096	0	0
	6. Vydané dluhopisy	097	0	0
	7. Dlouhodobé směnky k úhradě	098	0	0
	8. Dohadné účty pasivní	099	0	0
	9. Jiné závazky	100	0	0
	10. Odložený daňový závazek	101	2 290	2 141

## rozhaha

Označení	PASIVA	Číslo řádku	Stav v běžném účetním období	Stav v minulém účetním období
a	b	c	5	6
B. III.	Krátkodobé závazky (ř. 103 až 113)	102	2 540 754	2 333 620
B. III. 1.	Závazky z obchodních vztahů	103	761 386	887 881
	2. Závazky - ovládající a řídicí osoba	104	0	0
	3. Závazky - podstatný vliv	105	0	0
	4. Závazky ke společníkům, členům družstva a k účastníkům sdružení	106	80 942	90 013
	5. Závazky k zaměstnancům	107	20 794	19 692
	6. Závazky ze sociálního zabezpečení a zdravotního pojištění	108	8 571	7 988
	7. Stát - daňové závazky a dotace	109	1 609	7 045
	8. Krátkodobé přijaté zálohy	110	132 253	125 825
	9. Vydané dluhopisy	111	0	0
	10. Dohadné účty pasivní	112	1 514 446	1 148 027
	11. Jiné závazky	113	20 753	47 149
B. IV.	Bankovní úvěry a výpomoci (ř. 115 až 117)	114	276 301	0
B. IV. 1.	Bankovní úvěry dlouhodobé	115	0	0
	2. Krátkodobé bankovní úvěry	116	276 301	0
	3. Krátkodobé finanční výpomoci	117	0	0
C. I.	Časové rozlišení (ř. 119 + 120)	118	6 060	1 606
C. I. 1.	Výdaje příštích období	119	1 080	331
	2. Výnosy příštích období	120	4 980	1 275

## výkaz zisků a ztrát

Označení a	TEXT b	Číslo řádku c	Skutečnost v účetním období	
			sledovaném 1	minulém 2
I.	Tržby za prodej zboží	01	0	0
A.	Náklady vynaložené na prodané zboží	02	0	0
+	Obchodní marže (ř. 01 - 02)	03	0	0
II.	Výkony (ř. 05 + 06 + 07)	04	6 675 328	7 233 946
II.	1. Tržby za prodej vlastních výrobků a služeb	05	6 762 307	7 282 621
	2. Změna stavu zásob vlastní činnosti	06	-115 391	-72 010
	3. Aktivace	07	28 412	23 335
B.	Výkonová spotřeba (ř. 09 + 10)	08	5 782 801	6 552 639
B.	1. Spotřeba materiálu a energie	09	447 507	470 469
	2. Služby	10	5 335 294	6 082 170
+	Přidaná hodnota (ř. 03 + 04 - 08)	11	892 527	681 307
C.	Osobní náklady	12	420 366	380 520
C.	1. Mzdové náklady	13	310 364	282 259
	2. Odměny členům orgánů společnosti a družstva	14	0	0
	3. Náklady na sociální zabezpečení a zdravotní pojištění	15	108 016	96 505
	4. Sociální náklady	16	1 986	1 756
D.	Daně a poplatky	17	5 121	5 869
E.	Odpisy dlouhodobého nehmotného a hmotného majetku	18	9 208	8 260
III.	Tržby z prodeje dlouhodobého majetku a materiálu (ř. 20 + 21)	19	40 041	23 879
III.	1. Tržby z prodeje dlouhodobého majetku	20	35 516	18 529
	2. Tržby z prodeje materiálu	21	4 525	5 350
F.	Zůstatková cena prodaného dlouhodobého majetku a materiálu (ř. 23 + 24)	22	26 374	18 378
F.	1. Zůstatková cena prodaného dlouhodobého majetku	23	23 457	17 730
	2. Prodaný materiál	24	2 917	648
G.	Změna stavu rezerv a opravných položek v provozní oblasti a komplexních nákladů příštích období	25	40 420	4 136
IV.	Ostatní provozní výnosy	26	41 010	82 198
H.	Ostatní provozní náklady	27	38 112	62 453
V.	Převod provozních výnosů	28	0	0
I.	Převod provozních nákladů	29	0	0
*	Provozní výsledek hospodaření / (ř. 11 - 12 - 17 - 18 + 19 - 22 - 25 + 26 - 27 + (-28) - (-29) /	30	433 977	307 768
VI.	Tržby z prodeje cenných papírů a podílů	31	0	0
J.	Prodané cenné papíry a podíly	32	0	0
VII.	Výnosy z dlouhodobého finančního majetku (ř. 34 + 35 + 36)	33	0	0
VII.	1. Výnosy z podílů v ovládaných a řízených osobách a v účetních jednotkách pod podstatným vlivem	34	0	0
VII.	2. Výnosy z ostatních dlouhodobých cenných papírů a podílů	35	0	0
VII.	3. Výnosy z ostatního dlouhodobého finančního majetku	36	0	0
VIII.	Výnosy z krátkodobého finančního majetku	37	0	0
K.	Náklady z finančního majetku	38	0	0
IX.	Výnosy z přecenění cenných papírů a derivátů	39	0	0
L.	Náklady z přecenění cenných papírů a derivátů	40	0	0
M.	Změna stavu rezerv a opravných položek ve finanční oblasti	41	0	0
X.	Výnosové úroky	42	12 201	9 985
N.	Nákladové úroky	43	10 917	84
XI.	Ostatní finanční výnosy	44	12 333	12 418
O.	Ostatní finanční náklady	45	28 300	24 704
XII.	Převod finančních výnosů	46	0	0
P.	Převod finančních nákladů	47	0	0
*	Finanční výsledek hospodaření / (ř. 31 - 32 + 33 + 37 - 38 + 39 - 40 - 41 + 42 - 43 + 44 - 45 - (-46) + (-47) /	48	-14 683	-2 385
Q.	Daň z příjmů za běžnou činnost (ř. 50 + 51)	49	184 013	122 179
Q.	1. - splatná	50	183 865	121 539
Q.	2. - odložená	51	148	640
**	Výsledek hospodaření za běžnou činnost (ř. 30 + 48 - 49)	52	235 281	183 204
XIII.	Mimořádné výnosy	53	0	0
R.	Mimořádné náklady	54	0	0
S.	Daň z příjmů z mimořádné činnosti (ř. 56 + 57)	55	0	0
S.	1. - splatná	56	0	0
S.	2. - odložená	57	0	0
*	Mimořádný výsledek hospodaření (ř. 53 - 54 - 55)	58	0	0
T.	Převod podílu na výsledku hospodaření společníkům (+/-)	59	0	0
***	Výsledek hospodaření za účetní období (+/-) (ř. 52 + 58 - 59)	60	235 281	183 204
****	Výsledek hospodaření před zdaněním (+/-) (ř. 30 + 48 + 53 - 54)	61	419 294	305 383



## přehled o peněžních tocích

Položka	TEXT	Skutečnost v běžném účetním období
P.	Stav peněžních prostředků a peněžních ekvivalentů na začátku účetního období	480 912
<b>Peněžní toky z hlavní výdělečné činnosti (provozní činnost)</b>		
Z.	Účetní zisk nebo ztráta z běžné činnosti před zdaněním	419 294
A. 1.	<b>Úpravy o nepeněžní operace</b>	<b>77 646</b>
A. 1. 1.	Odpisy stálých aktiv a umořování opravné položky k nabytému majetku	21 912
A. 1. 2.	Změna stavu opravných položek, rezerv	69 077
A. 1. 3.	Zisk z prodeje stálých aktiv	-12 059
A. 1. 4.	Výnosy z dividend a podílů na zisku	0
A. 1. 5.	Vyúčtované nákladové úroky s výjimkou kapitalizovaných a vyúčtované výnosové úroky	-1 284
A. 1. 6.	Případné úpravy o ostatní nepeněžní operace	0
A. *	<b>Čistý peněžní tok z prov. činnosti před zdaněním, změnami prac. kapitálu a mim. položkami</b>	<b>496 940</b>
A. 2.	<b>Změny stavu nepeněžních složek pracovního kapitálu</b>	<b>56 422</b>
A. 2. 1.	Změna stavu pohledávek z provozní činnosti, přechodných účtů aktiv	-262 797
A. 2. 2.	Změna stavu krátkodobých závazků z provozní činnosti, přechodných účtů pasiv	211 588
A. 2. 3.	Změna stavu zásob	107 631
A. 2. 4.	Změna stavu krátkodobého finančního majetku nespádajícího do peněžních prostř. a ekvivalentů	0
A. **	<b>Čistý peněžní tok z provozní činnosti před zdaněním a mimořádnými položkami</b>	<b>553 362</b>
A. 3.	Vyplacené úroky s výjimkou kapitalizovaných	-10 917
A. 4.	Přijaté úroky	12 201
A. 5.	Zaplacená daň z příjmů za běžnou činnost a doměrky daně za minulá období	-183 865
A. 6.	Příjmy a výdaje spojené s mimořádným hospodářským výsledkem včetně daně z příjmů	-148
A. ***	<b>Čistý peněžní tok z provozní činnosti</b>	<b>370 633</b>
<b>Peněžní toky z investiční činnosti</b>		
B. 1.	Výdaje spojené s nabytím stálých aktiv	-52 066
B. 2.	Příjmy z prodeje stálých aktiv	35 516
B. 3.	Půjčky a úvěry spřízněným osobám	0
B. ***	<b>Čistý peněžní tok vztahující se k investiční činnosti</b>	<b>-16 550</b>
<b>Peněžní toky z finančních činností</b>		
C. 1.	Dopady změn dlouhodobých, resp. krátkodobých závazků	490 997
C. 2.	<b>Dopady změn vlastního kapitálu na peněžní prostředky a ekvivalenty</b>	<b>-150 000</b>
C. 2. 1.	Zvýšení peněžních prostředků z důvodů zvýšení základního kapitálu, emisního ážia atd.	0
C. 2. 2.	Vyplacení podílů na vlastním jmění společníkům	-150 000
C. 2. 3.	Další vklady peněžních prostředků společníků a akcionářů	0
C. 2. 4.	Úhrada ztráty společníky	0
C. 2. 5.	Přímé platby na vrub fondů	0
C. 2. 6.	Vyplacené dividendy nebo podíly na zisku včetně zaplacené daně	0
C. ***	<b>Čistý peněžní tok vztahující se k finanční činnosti</b>	<b>340 997</b>
F.	<b>Čisté zvýšení resp. snížení peněžních prostředků</b>	<b>695 080</b>
R.	Stav peněžních prostředků a pen. ekvivalentů na konci účetního období	1 175 992

# příloha k účetní závěrce HR 2007

## Obecné údaje

### 1. Popis účetní jednotky

Den zápisu do OR: 1.1.1997  
Obchodní jméno: IMOS Brno, a.s.  
Sídlo: Brno, Olomoucká 174, 627 00  
Identifikační číslo: 25322257  
Zapsaná u: KS v Brně, oddíl B, vložka 2211

Hlavní předmět podnikání: provádění staveb, včetně jejich změn, udržovacích prací na nich a jejich odstraňování

Právní forma: akciová společnost

Akcionáři s podílem více jak 20%:

IMOS holding, a.s.  
IČ 25866681  
Olomoucká 174, 627 00 Brno  
základní kapitál 30.000 tis. Kč  
Podíl na ZK 100%

Podíl více jak 20% podílu základního kapitálu v jiných společnostech:

IMOS Invest I, spol. s r.o.  
IČ 28279174  
Olomoucká 174, 627 00 Brno  
základní kapitál 15.000 tis. Kč  
Podíl na ZK 100%

Bytové družstvo Táborského nábřeží, družstvo

IČ 26221861  
Olomoucká 174, 627 00 Brno  
základní kapitál 117 tis. Kč  
Podíl na ZK 26%

Statutární orgány společnosti:

Předseda představenstva: Ing. Oldřich Štercl, Lesní 10, Klobouky u Brna

Místopředseda představenstva:

Ing. Ivan Sigmund, Pod Skalkou 10, Nový Jičín

Ing. Jan Sniegon, Lyžbická 1191, Třinec

Člen představenstva:

Ing. Milan Karásek, Ostružinová 498/3, Brno

Ing. Robert Suchánek, Tvaroženská 109, Jiřkovice

Dozorčí rada:

Předseda: Ing. Jiří Rulišek, Bochořákova 3126/14, Brno

Členové:

Ing. Radomír Vostál, Kuršova 978/3, Brno

Jan Kozubal, Hnojník 2613, 739 53 Hnojník

Průměrný počet zaměstnanců během účetního období: 793  
z toho řídící: 12

Rekapitulace mzdových nákladů (v tis. Kč):

	Z toho		
	Zaměstnanci	řídící pracovníci	Členové řídicích orgánů
Mzdové náklady	310 364	27 069	0
Náklady na zdr. poj. a soc. zabezpečení	107 250	9 474	0

Část vedoucích pracovníků jednotlivých úseků, divizí a středisek má k dispozici osobní auta, jejichž poskytnutí k soukromým účelům je posuzováno dle par. č. 6, zákona 586/92 Sb. v jeho dalším znění jako příjem zaměstnance. Členům statutárních nebo jiných dozorčích orgánů včetně bývalých nebyly poskytnuty společností žádné půjčky.

## 2. Informace o použitých účetních metodách, obecných účetních zásadách a způsobu oceňování

2.1. Způsob oceňování zásob je v pořizovacích cenách. Vedlejší pořizovací náklady spojené s pořízením zboží jsou soustředěny na samostatných analytických účtech. Tyto náklady jsou měsíčně rozpouštěny do nákladů v poměru k výši spotřebovaného materiálu. Způsob vedení skladové evidence je FIFO. Aktivovaný hmotný dlouhodobý majetek je oceněn v úrovni vlastních nákladů.

2.2. Způsob stanovení reprodukční pořizovací ceny u majetku je na základě aritmetického průměru cen ze znaleckých posudků vypracovaných zpravidla třemi různými metodami stanovení reprodukční ceny. V tomto účetním období nebyl pořízen takový majetek.

2.3. Ostatní vedlejší pořizovací náklady představují clo, přírážky, zprostředkovatelské poplatky, dopravné apod.

2.4. Daňově účinné opravné položky jsou tvořeny dle zákona v celkové výši 9.326 tis. Kč a dále je vytvořena nedaňová opravná položka ve výši 34.746 tis. Kč. Podrobná evidence je uvedena v podrozvaze.

2.5. Účetní odpisy jsou prováděny rovnoměrnou metodou odpisování. Zahájení účetních odpisů je v měsíci následujícím po zařazení.

Daňově se odepisují jednotlivé účetní skupiny následovně:

1. daňová skupina 3 roky
- 1.a. daňová skupina 4 roky
2. daňová skupina 5 let
3. daňová skupina 10 let
4. daňová skupina 20 let
5. daňová skupina 30 let
6. daňová skupina 50 let

2. a 3. odpisová skupina je odepisována zrychleným, případně rovnoměrným způsobem dle typu majetku. 1., 4., 5. a 6. odpisová skupina je odepisována rovnoměrným způsobem. U vloženého majetku se pokračuje v původním způsobu odepisování.

2.6. Při přepočtu cizích měn je použit platný kurz ČNB pro den, kdy byla prováděna účetní operace. Při evidenci přijatých zahraničních faktur den, kdy byla faktura vystavena. Při úhradě den, kdy byla platba odepsána z účtu.

## 3. Doplnující informace k rozvaze a výkazu zisku a ztrát

3.1. Hmotný a nehmotný dlouhodobý majetek kromě pohledávek

3.1.a. Účet 022 - Dlouhodobý majetek - odepisovaný dle tříd k 31. 3. 2008

		082 - Oprávky k DM
třída 3 stroje	3 726 243,00	1 979 416,14
třída 4 přístroje	36 681 012,00	26 810 158,21
třída 5 zařízení	33 215 042,00	20 521 041,71
třída 6 dopravní prostředky	9 029 907,00	4 898 163,30
třída 7 inventář	1 007 209,00	858 896,32
	<b>83 659 413,00</b>	<b>55 067 675,68</b>

Drobný dlouhod. majetek do 40 tis. Kč pořízený do r. 2002	21 234 498,90	21 234 498,90
	<b>104 893 911,90</b>	<b>76 302 174,58</b>

Třída 6 - Leasing IMOS Brno, a.s. - org. složka Slovensko	604 097,82	385 946,34
	<b>105 498 009,72</b>	<b>76 688 120,92</b>

3.1.b. Účet 013 - Software	073 - Opr.k softwaru	
stav k 1.4.2007	8 557 968,00	8 455 606,07
stav k 31.3.2008	9 972 392,00	8 785 385,54
Drobný dlouh. majetek do 60 tis. Kč pořízený do r. 2002	241 648,00	241 648,00
	<b>10 214 040,00</b>	<b>9 027 033,54</b>

3.1.c. Dlouhodobý majetek pořízený formou finančního pronájmu.  
Celková výše leasingů ve splatnosti

Splatné v r. 2008	14 273 tis. Kč
Splatné v r. 2009	14 432 tis. Kč
Splatné v r. 2010	6 367 tis. Kč
Splatné v r. 2011	18 tis. Kč
Splatné v r. 2012	258 tis. Kč
Splatné v r. 2013	64 tis. Kč

3.1.d. Přírůstky a úbytky DM a NM dle účtů za HR 2007

Účet	Poč. stav	Přírůstek	Úbytek	Kon.stav
013/10	8 557 968	1 414 424	0	9 972 392
021/10	5 753 620	19 587 777	23 404 246	1 937 151
022/10	80 492 173	6 718 666	3 551 426	83 659 413
031/10	21 884	151 624	110 028	63 480
032/10	247 100	12 000	0	259 100
Celkem	95 072 745	27 884 491	27 065 700	95 891 536

3.1.e. Souhrnná výše majetku neuvedená v rozvaze

Drobný majetek v operativní evidenci v pořizovací hodnotě:	46 515 tis. Kč
--	----------------

3.1.f. Rozpis majetku zatížený zástavním právem  
Společnost nevlastní ke dni 31.3.2008 žádný majetek zatížený zástavním právem.

3.2. Pohledávky v tis. Kč

3.2.a. Souhrnná výše pohledávek po lhůtě splatnosti

do 30 dnů:	62 665 tis. Kč
do 90 dnů:	48 509 tis. Kč
po 90 dnech:	142 123 tis. Kč
	253 297 tis. Kč

### 3.2.b. Dlouhodobé pohledávky

Dlouhodobé pohledávky z obchodních vztahů uvedené v rozvaze jsou tvořeny pozastávkami plateb z titulu smluvních ujednání.

3.2.c. Suma pohledávek ve výši 49.671 tis. Kč za účastníky sdružení je tvořena pohledávkami za účastníky sdružení, kterých jsme členem, a to z titulu rozdělení výsledku hospodaření, úhrad faktur od ostatních účastníků apod.

3.2.d. Společnost eviduje v účetnictví depozitní směnku za UNION bankou, tato směnka byla přihlášena do konkurzu. Na tuto směnku nebyla tvořena opravná položka. Přijaté a vydané bankovní záruky a směnky jsou evidovány v podrozvaze.

### 3.3. Vlastní kapitál

#### 3.3.a. Vlastní kapitál společnosti k 31. 3. 2008

660 764 tis. Kč

#### 3.3.b. Rozdělení zisku za minulé účetní období

Z vytvořeného zisku za zdaň. období HR 2006 ve výši 183.204 tis. Kč bylo na základě rozhodnutí valné hromady společnosti 5% tj. 9.160 tis. Kč přiděleno do zákonného rezervního fondu. Částka 24.044 tis. Kč byla zaúčtována na účet nerozděleného zisku. Byly vyplaceny dividendy v celkové výši 150.000 tis. Kč.

#### 3.3.c. Základní kapitál

Výše základního kapitálu tvoří 205 mil. Kč. Základní kapitál je tvořen 204 kusy akcií o jmenovité nominální hodnotě 1.000.000,- Kč a 2 kusy akcií o jmenovité nominální hodnotě 500.000,- Kč.

### 3.4. Závazky z obchodního styku v tis. Kč

#### 3.4.a. Souhrnná výše závazků po lhůtě splatnosti

do 30 dnů:	15 989 tis. Kč
do 90 dnů:	2 916 tis. Kč
po 90 dnech:	30 643 tis. Kč
	49 548 tis. Kč

Cca 20% z částky celkové výše závazků po splatnosti činí závazky navržené k zápočtu, u nichž zatím nebyla dohoda o zápočtu potvrzena druhou stranou. Výše závazků po lhůtě splatnosti po 90 dnech je tvořena sumou faktur s vazbou na konečné předání díla bez vad a nedodělků, do kterého se počítá smluvní datum splatnosti závazku za cenu za dílo.

#### 3.4.b. Z toho závazky k podnikům ve skupině

0 Kč

3.4.c. Závazky kryté formou zástavního práva společnost neeviduje

3.4.d. Závazky nevyúčtované v účetnictví ke dni 31.3.2008 společnost neeviduje

3.4.e. Dlouhodobé závazky z obchodních vztahů uvedené v rozvaze jsou tvořeny pozastávkami plateb z titulu smluvních ujednání

#### 3.4.1. Závazky k zaměstnancům

závazky z titulu mezd za měsíc březen	16 183 tis. Kč
ostatní závazky k zaměstnancům	266 tis. Kč
závazky z titulu vnitropodnikového spojení	4 345 tis. Kč
	20 794 tis. Kč

### 3.5. Rezervy

3.5.a. Rezerva na opravy hmotného dlouhodobého majetku nebyla vytvořena.

### 3.6. Výnosy společnosti rozdělené dle hlavních činností

činnost	Částka v tis. Kč
doprava	1 025
zámečnické dílny	9 360
laboratoře, výzkum, vývoj	14 364
mechanizace	3 288
opravářské dílny	1 496
projekce	11 338
PS	5 180 169
PSV	15 874
silnice a mosty	642 801
správa budov	3 000
vedení firmy	86 621
VHS	811 577
<b>celkem</b>	<b>6 780 913</b>

U výkonů se jedná o tržby z prodeje vlastních výrobků a služeb, tržby z prodeje majetku a materiálu, ostatní provozní výnosy a výnosy z finančních činností společnosti.

### 4. Dohadné účty aktivní

Suma dohadných položek ve výši 321.652 tis. Kč je tvořena vytvořenými dohadnými položkami z titulu z dosud nepřiznaných nároků od pojišťovny a nevyfakturovaných služeb.

### 5. Dohadné účty pasivní

Suma dohadných položek ve výši 1.514.446 tis. Kč je tvořena vytvořenými dohadnými položkami z titulu nevyfakturovaných dodávek od subdodavatelů.

### 6. Daň z příjmu

stát - daňové závazky a dotace	
daň ze závislé činnosti	1 609 tis. Kč
<b>celkem</b>	<b>1 609 tis. Kč</b>
stát - daňové pohledávky	
pohledávka DPH	41 870 tis. Kč
pohledávka DPH org. složka Slovensko	954 tis. Kč
přeplatek daň z příjmu org. složka Slovensko	3 977 tis. Kč
pohledávka spotřební daň	123 tis. Kč
<b>celkem</b>	<b>46 924 tis. Kč</b>

Výpočet odloženého daňového závazku je tvořen rozdílem mezi zůstatkovou daňovou účetní cenou majetku a jeho výše činí 2.290 tis. Kč. Byla zpracována „Zpráva o vztazích mezi propojenými osobami ke dni 31.3.2008“, která je uložena v sídle společnosti. V období do sestavení účetní závěrky nenastala žádná významná změna.

# **zpráva auditora**



®

Kotlářská 931/53  
602 00 Brno

Česká republika

společnost s ručením omezeným

Obchodní rejstřík KS v Brně  
oddíl C, vložka 4855  
IČ: 45 47 76 39

tel.+420 541 211 237, +420 541 240 807, fax +420 544 526 118

e-mail : [audit@topauditing.cz](mailto:audit@topauditing.cz)

[www.topauditing.cz](http://www.topauditing.cz)

## **ZPRÁVA NEZÁVISLÉHO AUDITORA**

**IMOS Brno, a.s., Olomoucká 174, 627 00 Brno, Česká republika**

**IČ: 253 22 257**

Ověřili jsme příloženou účetní závěrku společnosti IMOS Brno, a.s. tj. rozvahu k 31. 3. 2008, výkaz zisku a ztráty [přehled o změnách vlastního kapitálu a přehled o peněžních tocích] za období od 1. 4. 2007 do 31. 3. 2008 a přílohu této účetní závěrky, včetně popisu použitých významných účetních metod. Údaje o společnosti IMOS Brno, a.s. jsou uvedeny v úvodu přílohy k této účetní závěrce.

Za sestavení a věrné zobrazení účetní závěrky v souladu s českými účetními předpisy odpovídá statutární orgán společnosti IMOS Brno, a.s. Součástí této odpovědnosti je navrhnout, zavést a zajistit vnitřní kontroly nad sestavováním a věrným zobrazením účetní závěrky tak, aby neobsahovala významné nesprávnosti způsobené podvodem nebo chybou, zvolit a uplatňovat vhodné účetní metody a provádět dané situaci přiměřené účetní odhady.

Naší úlohou je vydat na základě provedeného auditu výrok k této účetní závěrce. Audit jsme provedli v souladu se zákonem o auditorech a Mezinárodními auditorskými standardy a souvisejícími aplikačními doložkami Komory auditorů České republiky. V souladu s těmito předpisy jsme povinni dodržovat etické normy a naplánovat a provést audit tak, abychom získali přiměřenou jistotu, že účetní závěrka neobsahuje významné nesprávnosti.

Audit zahrnuje provedení auditorských postupů, jejichž cílem je získat důkazní informace o částkách a skutečnostech uvedených v účetní závěrce. Výběr auditorských postupů závisí na úsudku auditora, včetně posouzení rizik, že účetní závěrka obsahuje významné nesprávnosti způsobené podvodem nebo chybou. Při posuzování těchto rizik auditor přihlídně k vnitřním kontrolám, které jsou relevantní pro sestavení a věrné zobrazení účetní závěrky. Cílem posouzení vnitřních kontrol je navrhnout vhodné auditorské postupy, nikoli vyjádřit se k účinnosti vnitřních kontrol. Audit též zahrnuje posouzení vhodnosti použitých účetních metod, přiměřenosti účetních odhadů provedených vedením i posouzení celkové prezentace účetní závěrky.

Domníváme se, že získané důkazní informace tvoří dostatečný a vhodný základ pro vyjádření našeho výroku.

## zpráva auditora



2

### Výrok auditora

Podle našeho názoru účetní závěrka podává věrný a poctivý obraz aktiv, pasiv a finanční situace společnosti IMOS Brno, a.s. k 31. 3. 2008 a nákladů, výnosů a výsledku jejího hospodaření [a peněžních toků] za hospodářský rok v souladu s českými účetními předpisy.

V Brně dne 30. května 2008

Ing. Jiří Fárlík  
Osvědčení KAČR 0099



-3-

Kotlářská 931/53, 602 00 BRNO

**TOP AUDITING, s.r.o.**  
Kotlářská 931/53, 602 00 Brno, Česká republika  
Osvědčení KAČR č. 047  
Licencia SKAU č. 007



## zpráva auditora



®

Kotlářská 931/53  
602 00 Brno

Česká Republika

společnost s ručením omezeným

Obchodní rejstřík KS v Brně  
oddíl C, vložka 4855  
IČ: 45 47 76 39

tel.+420 541 211 237, +420 541 240 807, fax +420 544 526 118  
e-mail : [audit@topauditing.cz](mailto:audit@topauditing.cz)  
[www.topauditing.cz](http://www.topauditing.cz)

### ZPRÁVA NEZÁVISLÉHO AUDITORA

**IMOS Brno, a.s.**

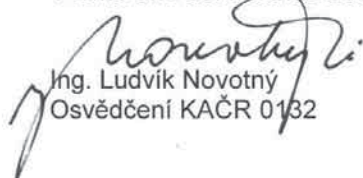
**IČ: 253 22 257**

Ověřili jsme soulad **výroční zprávy** společnosti IMOS Brno, a.s. k 31. 3. 2008 s účetní závěrkou, která je obsažena v této výroční zprávě. Za správnost výroční zprávy je zodpovědný statutární orgán společnosti IMOS Brno, a.s. Naším úkolem je vydat na základě provedeného ověření výrok o souladu výroční zprávy s účetní závěrkou.

Ověření jsme provedli v souladu s Mezinárodními auditorskými standardy a souvisejícími aplikačními doložkami Komory auditorů České republiky. Tyto standardy vyžadují, aby auditor naplánoval a provedl ověření tak, aby získal přiměřenou jistotu, že informace obsažené ve výroční zprávě, které popisují skutečnosti, jež jsou též předmětem zobrazení v účetní závěrce, jsou ve všech významných ohledech v souladu s příslušnou účetní závěrkou. Jsme přesvědčeni, že provedené ověření poskytuje přiměřený podklad pro vyjádření výroku auditora.

Podle našeho názoru jsou informace uvedené ve výroční zprávě společnosti IMOS Brno, a.s. k 31. 3. 2008 ve všech významných ohledech v souladu s výše uvedenou účetní závěrkou.

V Brně dne 30. května 2008

  
Ing. Ludvík Novotný  
Osvědčení KAČR 0132




**TOP AUDITING, s.r.o.**  
Kotlářská 931/53, 602 00 Brno, Česká republika  
Osvědčení KAČR č. 047  
Licencia SKAU č. 007





## contents



introduction made by the chairman of the board of directors and managing director	3
basic data concerning the company and company bodies	4
objects	5
company profile and integrated quality management system	6
organizational structure	7
personnel structure	8
important events, sponsorship, and selected constructions realised in economic year 2007	9
balance sheet	11
profit and loss statement	15
cash flow statement	16
appendix to the financial statement	17
auditor's report	22

## introduction made by the chairman of the board of directors and managing director

Dear business partners, dear colleagues, ladies and gentlemen,

You have just received another annual report of the Company IMOS Brno, a.s., which will provide you with an assessment of the past year.

It shows that the economic year 2007 was a successful one and the targets and objectives set in the previous year have been met. Over the year, we have succeeded in completing and handing over tens of projects financed from both public and private sources, as well as foreign investors. Several of them are worth mentioning: the Moravian Land Archive, the Orchard Ostrava – Administrative Building, the D8 European Park – Kozomín Distribution Centre, or the University Campus Brno – Bohunice, AVVA Construction – Infrastructure.

The Company IMOS Brno, a.s. focuses on building activities of all kinds, with its priority being a satisfied customer. I do believe that we have managed to succeed in this respect.

This is also evidenced by the successful recertification processes, in particular certificates concerning the quality management system and the environment management system.

I would like to take this opportunity to thank all our business partners for their co-operation when achieving such good results. Last but not least, I would also like to thank our employees who contribute to the Company's reputation through their daily work.

I wish all of us the very success in the economic year 2008.



A handwritten signature in black ink, appearing to read 'Štercl'.

Ing. Oldřich Štercl  
Chairman of the Board of Directors and Managing Director

## basic data concerning the company and company bodies

Name	IMOS Brno, a.s.
Head Office	Olomoucká 174, 627 00 Brno
Registered at	Commercial Register at the Regional Court in Brno, section B, insert 2211
Registration Date	1st January 1997
Identification number	25322257
VAT registration number	CZ25322257
Phone	+420 548 129 111, 532 173 111
Fax	+420 548 129 390, 532 173 390
Legal form	Joint-stock company
Statutory body	Board of Directors
Registered capital	CZK 205,000,000
Shareholder with over 20% share	IMOS holding, a.s.
Shares	204 registered shares with a nominal value of CZK 1,000,000 2 registered shares with a nominal value of CZK 500,000

### Board of Directors



Ing.  
Oldřich Štercl

Chairman of  
the Board of  
Director and  
Managing



Ing.  
Milan Karásek

Member of the Board  
of Directors and Civil  
Engineering Brno  
Branch Director



Ing.  
Jiří Rulíšek

Chairman of  
the Supervisory  
Board



Ing.  
Ivan Sigmund

Vice Chairman  
of the Board of  
Director and  
Ostrava Branch  
Director



Ing.  
Robert Suchánek

Member of the  
Board of Directors  
and Water Manage-  
ment Structures and  
Road Constructions  
Brno Branch Director



Jan Kozubal

Member of the  
Supervisory  
Board



Ing.  
Jan Sniegon

Vice Chairman of  
the Board of Director  
and Ostrava Branch  
Director



Ing.  
Radomír Vostál


Member of the  
Supervisory  
Board

## objects

- | Activity of organizational and economic consultants
- | Activity of organizational and economic consultants in the field of roads
- | Accounting management
- | Design activities in civil engineering
- | Purchasing goods for reselling and selling
- | Non-residential property rental
- | Structural mechanisms rental
- | Mediating activities
- | Real estate agencies
- | Locksmithing
- | Production, installation and repairs of electric machines and devices
- | Metal work
- | Road transport
- | Reprographics and photocopying
- | Research and development in the area of transport and road management and related disciplines, in particular, focusing on technologies and techniques for construction, repairs, maintenance, and administration, as well as securing the road communication operation and their environmental impact
- | Testing the properties of soils, aggregates, binders and their mixtures, verifying the quality of products made from them
- | Testing the properties and quality of colours used for road marking
- | Designing buildings and equipment for mining limited to surface structures used for processing and enriching minerals
- | Designing building and accessories for the activities performed in a mining way with the limitation to plant surface structures when modifying and enriching minerals
- | Performing constructions, their changes and removals
- | Installation and repairs of selected gas devices
- | Activity performed using mining processes
- | Installation of technological units and equipment
- | Business in the sphere of hazardous waste handling
- | Providing geodetic services
- | Providing technical services
- | Production of machinery and equipment for general purposes
- | Movable lease and rental



## company profile and integrated quality management system



### A) Civil engineering

- industrial plants
- shopping centres
- civic facilities - apartment blocks, health care, educational and cultural buildings

### B) Water management structures construction

- sewerage systems, waste water treatment plants, water ducts, and water course management structures
- complete networks of technical infrastructure, extensive earthwork

### C) Road construction

- expressways, roads, bridges, and engineering structures

### D) Design

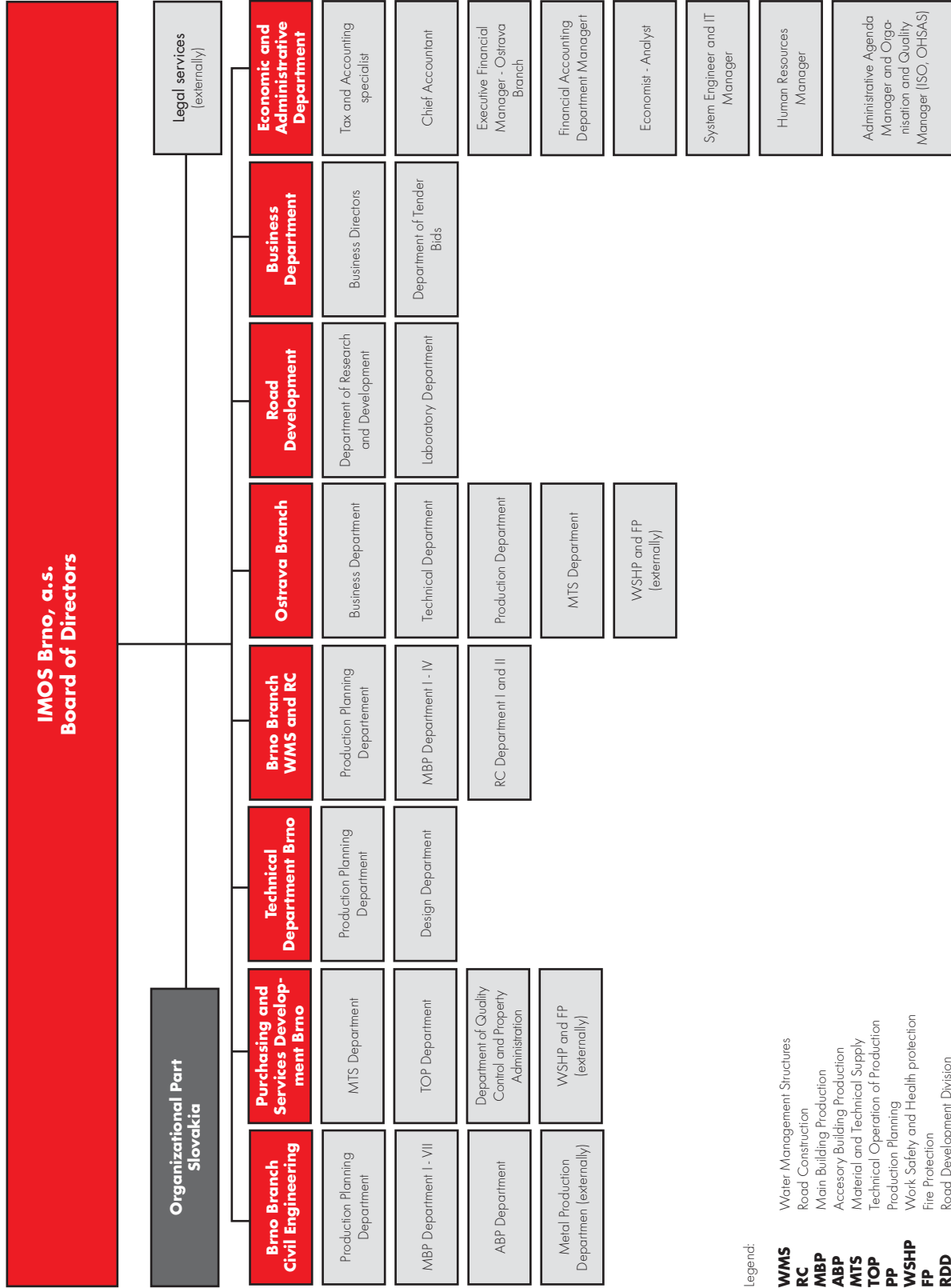
### E) Road development and accredited testing laboratory

Integrated system of quality control, environment protection, work safety and health protection, and information security

In order to fulfil the vision of the Company's management focusing on executing ever more complex investment units, securing continuous growth and organisation's stability, as well as defined and anticipated needs of clients, stake holders, and employees, an integrated management system has been gradually introduced. The system includes the area of quality, environment protection, work safety and health protection, and information security in compliance with the norms and standard, in particular, as follows:

ČSN EN ISO 9001  
ČSN EN ISO 14001  
ČSN ISO/IEC 27001  
OHSAS 18001  
EMAS 761/2001

# organisational structure



Legend:

- WMS** Water Management Structures
- RC** Road Construction
- MBP** Main Building Production
- ABP** Accessory Building Production
- MTS** Material and Technical Supply
- TOP** Technical Operation of Production
- PP** Production Planning
- WSHP** Work Safety and Health protection
- FP** Fire Protection
- RDD** Road Development Division



## personnel structure

The Company has always paid a lot of care and attention when hiring its staff. It focuses on hiring top professionals, while aiming at supporting them in broadening their specialist skills and in their professional growth, so that they can satisfy the investor's needs and requests. This corresponds to ever-growing number of authorised engineers or technicians (32 at present) who are employed in our Company.

The table below show an average annual number of employees over the past three years. Both the table and the chart include technical as well as blue-collar professions. The chart shows the proportion of blue-collar and white-collar employees.

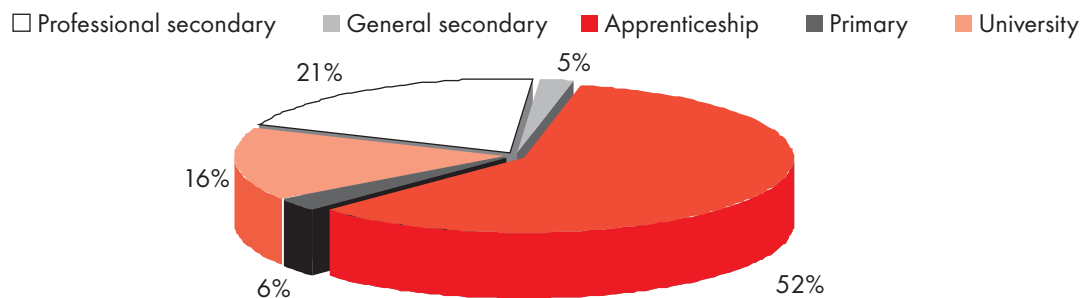
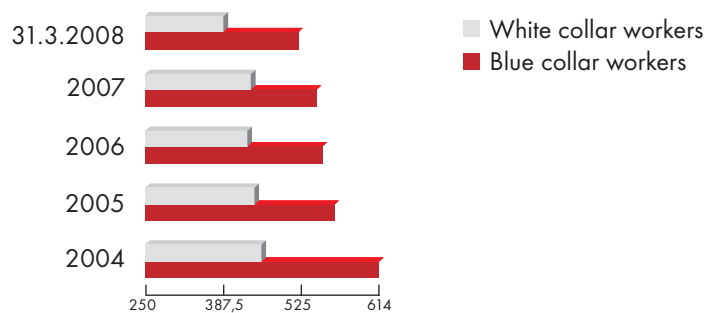
### Summary of average annual number of employees (total)

2005	2006	2007	31 March 2008
890	836	809	793

### Employees educational background

Educational background	Number of employees	%
University	127	15.7%
Professional secondary	173	21.4%
General secondary	43	5.3%
Apprenticeship	421	52.0%
Primary	45	5.6%
Total	809	100.0%

The following chart shows the annual proportion of blue-collar and white collar workers in years 2004 - 2007



## important events in economic year 2007

- “2007 South Moravian Building Award” for the project of  
The Moravian Land Archive
- 2nd Prize in the “2007 South Moravian Building Award” for the project of  
The PET Centre Brno, Extension of the MIO diagnostic pavilion, Pavilion of radiopharmaceuticals and nuclear medicine
- 3rd Prize in the “2007 South Moravian Building Award” for the project of  
The Faculty of Information Technology, Brno University of Technology, Rehabilitation and extension of the BUT Campus in Brno, Božetěchova Street
- Honourable Mention in the “2007 South Moravian Building Award” for the project of  
The Technological Incubator II – Administrative Building, Brno – Královo Pole
- Honourable Mention in the “2007 Zlín Region Building Award” for the project of  
The Bečva Clean River – WWTP Lidečko
- Honourable Mention in the “2007 Vysočina Region Building Award” for the project of  
Court of Justice in Jihlava

## sponsorship and sport support in economic year 2007

We attempt to support beneficial and useful projects in the area of education, culture, as well as health care and sport all around the Czech Republic. The most important ones include:

- Gambrinus Sika Brno Basketball Club – First women’s league
- TJ Dukla Brno – Cycling Club
- Supporting the Department of technology and the Czech University of Technology in Prague, Faculty of Civil Engineering
- Supporting the “Blue Mile” cycling race, organised by the community of Mokrý – Horákov
- Supporting the “Masters on Ice” figure skating event, organised by the town of Šlapanice
- Orel Club Telnice
- VSK Technika Brno (ice-hockey club)
- “Hokej Šumperk 2003, s.r.o.” (ice-hockey club)
- 1.RK Nedvědice (citizen’s association)
- We are an important partner in the commemoration of the 780th anniversary of the town of Hodonín

## selected important projects realised in economic year 2007

- **civil engineering**

Czech Savings Bank in Tišnov

Moravian Land Archive in Brno

Faculty of Information Technology, Brno University of Technology, Rehabilitation and extension of the BUT Campus in Brno, Božetěchova Street

Slatina Extensions – Phase IV

Rehabilitation of the Boarding House in Chodská Street, Brno, Block A2

Technological Incubator II – Administrative Building, Brno – Královo Pole

Baumax Olomouc

TESCO Český Těšín

Court of Justice in Jihlava

PET Centre Brno, Extension of the MIO diagnostic pavilion, Pavilion of radiopharmaceuticals and nuclear medicine  
Rehabilitation of the Znojmo Hospital – Phase I  
Revansburger Karton – Project IV  
Logistic Centre EXEL Nepřevázka  
Logistic Centre in Kozomín  
Balabenka Point – Apartment Block in Prague  
Rehabilitation of the Military Lodging House No. 257 in Vyškov  
Directorate of the Police of the Czech Republic in Přerov  
Kaufland Rokycany  
Unemployment Bureau in Frýdek - Místek  
Kaufland Uherský Brod  
Kaufland Žďár nad Sázavou  
The Orchard Complex in Ostrava  
Distribution Centre Olomouc – Phase II  
TESCO Dvůr Králové  
Shopping Centre INTERSPAR Ostrava  
Kaufland Nymburk  
TESCO Púchov

- **water management structure and technical infrastructure networks**

Completing the reconstruction of the WWTP Šumperk  
Realignments of buried services in Republic Square in Ostrava  
University Campus Brno, Bohunice – AVVA Construction – Infrastructure  
Rainwater Sewerage in Ostrovačice  
Drinkable Water Supply – Phase I – Dolní Loučky  
Complex of Buildings in the Černovická Terrace in Brno – Primary landscaping and ground shaping and the infrastructure of the production halls in the CTP premises  
Complex of Buildings in Pohořelice – Primary landscaping and ground shaping and the infrastructure of the production halls in the CTP premises  
Complex of Buildings in Heršpická Street in Brno – Infrastructure

- **Roads and motorways**

Technical Infrastructure of the “Grand Barracks” of the town of Hodonín  
Road I/43 Černá Hora – roundabout  
Repair of Road II/145 Vimperk, Husinec  
Road II/4179 through the Community of Blažovice  
Construction of the aircraft fuel warehouse in Heřmanův Městec  
Preparing the grounds of ICRC in Brno  
Communication and road – Křenová and Masná Streets in Brno  
Relaying roads in Nová Ves – Božejov



## balance sheet

Reference a	ASSETS b	Row c	Current accounting period			Previous period
			Gross 1	Adjustment 2	Netto 3	Netto 4
	TOTAL ASSETS (r. 02 + 03 + 31 + 63)	001	4,515,712	-262,849	4,252,863	3,423,636
A.	Receivables from subscriptions	002	0	0	0	0
B.	Fixed assets (r. 04 + 13 + 23)	003	337,990	-218,777	119,213	112,516
B. I.	Intangible fixed assets (r. 05 to 12)	004	10,214	-9,027	1,187	102
B. I. 1.	Incorporation expenses	005	0	0	0	0
B. I. 2.	Research and development	006	0	0	0	0
B. I. 3.	Software	007	10,214	-9,027	1,187	102
B. I. 4.	Valuable rights	008	0	0	0	0
B. I. 5.	Goodwill	009	0	0	0	0
B. I. 6.	Other intangible fixed assets	010	0	0	0	0
B. I. 7.	Intangible fixed assets under construction	011	0	0	0	0
B. I. 8.	Advance payments for intangible fixed assets	012	0	0	0	0
B. II.	Tangible fixed assets (r.14 to 22)	013	312,743	-209,750	102,993	112,381
B. II. 1.	Lands	014	63	0	63	22
B. II. 2.	Constructions	015	1,937	-20	1,917	5,740
B. II. 3.	Equipment	016	105,498	-76,688	28,810	31,073
B. II. 4.	Perennial corps	017	0	0	0	0
B. II. 5.	Breeding and draught animals	018	0	0	0	0
B. II. 6.	Other tangible fixed assets	019	259	0	259	247
B. II. 7.	Tangible fixed assets under construction	020	14,004	0	14,004	5,071
B. II. 8.	Advance payments for tangible fixed assets	021	416	0	416	0
B. II. 9.	Adjustment to acquired assets	022	190,566	-133,042	57,524	70,228
B. III.	Long-term financial assets (r. 24 to 30)	023	15,033	0	15,033	33
B. III. 1.	Shares in controlled and managed organizations	024	15,000	0	15,000	0
B. III. 2.	Shares in accounting units with substantial influence	025	33	0	33	33
B. III. 3.	Other securities and shares	026	0	0	0	0
B. III. 4.	Loans to controlled and managed organizations and to accounting unit with substantial influence	027	0	0	0	0
B. III. 5.	Other financial investments	028	0	0	0	0
B. III. 6.	Financial investments acquired	029	0	0	0	0
B. III. 7.	Advance payments for long-term financial assets	030	0	0	0	0

## balance sheet

Reference a	ASSETS b	Row c	Current accounting period			Previous period
			Gross 1	Adjustment 2	Netto 3	Netto 4
C.	Current assets (r. 32 + 39 + 48 + 58)	031	4,157,436	-44,072	4,113,364	3,292,551
C. I.	Inventory (r.33 to 38)	032	83,774	0	83,774	191,405
C. I. 1.	Materials	033	23,733	0	23,733	14,257
	2. Work in progress and semi - products	034	60,041	0	60,041	177,148
	3. Finished products	035	0	0	0	0
	4. Animals	036	0	0	0	0
	5. Merchandise	037	0	0	0	0
	6. Advance payments for inventory	038	0	0	0	0
C. II.	Long-term receivables (r.40 to 47)	039	461,263	0	461,263	441,592
C. II. 1.	Trade receivables	040	461,263	0	461,263	441,592
	2. Receivables from controlled and managed organizations	041	0	0	0	0
	3. Receivables from accounting units with substantial influence	042	0	0	0	0
	4. Receivables from partners, cooperative members and association members	043	0	0	0	0
	5. Long-term deposits given	044	0	0	0	0
	6. Estimated receivable	045	0	0	0	0
	7. Other receivables	046	0	0	0	0
	8. Deferred tax receivable	047	0	0	0	0
C. III.	Short-term receivables (r. 49 to 57)	048	2,436,407	-44,072	2,392,335	2,178,642
C. III. 1.	Trade receivables	049	1,910,709	-44,072	1,866,637	1,815,940
	2. Receivables from controlled and managed organizations	050	0	0	0	3
	3. Receivables from accounting units with substantial influence	051	0	0	0	0
	4. Receivables from partners, cooperative members and association members	052	49,671	0	49,671	24,407
	5. Receivables from social security and health insurance	053	0	0	0	0
	6. Due from state - tax receivable	054	46,924	0	46,924	59,807
	7. Short-term deposits given	055	80,272	0	80,272	102,418
	8. Estimated receivable	056	321,652	0	321,652	130,982
	9. Other receivables	057	27,179	0	27,179	45,085
C. IV.	Short-term financial assets (r. 59 to 62)	058	1,175,992	0	1,175,992	480,912
C. IV. 1.	Cash	059	1,619	0	1,619	1,221
	2. Bank accounts	060	1,174,373	0	1,174,373	479,691
	3. Short-term securities and ownership interests	061	0	0	0	0
	4. Short-term financial assets acquired	062	0	0	0	0
D. I.	Accruals (r. 64 to 66)	063	20,286	0	20,286	18,569
D. I. 1.	Deferred expenses	064	20,012	0	20,012	18,102
	2. Complex deferred costs	065	0	0	0	0
	3. Deferred income	066	274	0	274	467

## balance sheet

Reference	LIABILITIES	Row	Current accounting period	Previous accounting period
a	b	c	5	6
	TOTAL LIABILITIES (r. 68 + 85 + 118)	067	4,252,863	3,423,636
A.	Equity (r. 69 + 73 + 78 + 81 + 84 )	068	660,764	575,483
A. I.	Registered capital (r. 70 to 72 )	069	205,000	205,000
1.	Registered capital	070	205,000	205,000
2.	Company's own shares and ownership interests (-)	071	0	0
3.	Changes of registered capital (+/-)	072	0	0
A. II.	Capital funds (r. 74 to 77)	073	27,150	27,150
A. II. 1.	Share premium	074	0	0
2.	Other capital funds	075	27,150	27,150
3.	Differences from revaluation of assets and liabilities (+/-)	076	0	0
4.	Differences from revaluation in transformation (+/-)	077	0	0
A. III.	Reserve funds, statutory reserve account for cooperatives and other retained earnings (r. 79 + 80)	078	35,624	26,464
A. III. 1.	Legal reserve fund / indivisible fund	079	35,624	26,464
2.	Statutory and other funds	080	0	0
A. IV.	Profit / loss - previous year (r. 82 + 83)	081	157,709	133,665
A. IV. 1.	Retained earnings from previous years	082	157,709	133,665
2.	Accumulated losses from previous years	083	0	0
A. V.	Profit / loss - current year(+/-) / r. 01 - (+ 69 + 73 + 78 + 81 + 85 + 118)/	084	235,281	183,204
B.	Other sources (r. 86 + 91 + 102 + 114)	085	3,586,039	2,846,547
B. I.	Reserves (r. 87 to 90)	086	99,788	58,247
B. I. 1.	Reserves under special statutory regulations	087	0	0
2.	Reserves for pension and similar payables	088	0	0
3.	Income tax reserves	089	99,788	58,427
4.	Other reserves	090	0	0
B. II.	Long-term payables (r. 92 to 101)	091	669,196	454,500
B. II. 1.	Trade payables	092	666,906	452,359
2.	Payables to controlled and managed organizations	093	0	0
3.	Payables to accounting units with substantial influence	094	0	0
4.	Payables from partners, cooperative members and association members	095	0	0
5.	Long-term advances received	096	0	0
6.	Issues bonds	097	0	0
7.	Long-term notes payables	098	0	0
8.	Estimated payables	099	0	0
9.	Other payables	100	0	0
10.	Deferred tax liability	101	2,290	2,141

## balance sheet

Reference	LIABILITIES	Row	Current accounting period	Previous accounting period
a	b	c	5	6
B. III.	Short-term payables (r. 103 to 113)	102	2,540,754	2,333,620
B. III. 1.	Trade payables	103	761,386	887,881
2.	Payables to controlled and managed organizations	104	0	0
3.	Payables to accounting units with substantial influence	105	0	0
4.	Payables from partners, cooperative members and association members	106	80,942	90,013
5.	Payroll	107	20,794	19,692
6.	Payables to social securities and health insurance	108	8,571	7,988
7.	Due from state-tax liabilities and subsidies	109	1,609	7,045
8.	Short-term deposits received	110	132,253	125,825
9.	Issues bonds	111	0	0
10.	Estimated payables	112	1,514,446	1,148,027
11.	Other payables	113	20,753	47,149
B. IV.	Bank loans and financial accommodations (r. 115 to 117)	114	276,301	0
B. IV. 1.	Long-term bank loans	115	0	0
2.	Short-term bank loans	116	276,301	0
3.	Short-term accommodations	117	0	0
C. I.	Accruals (r. 119 + 120)	118	6,060	1,606
C. I. 1.	Accrued expenses	119	1,080	331
2.	Deferred revenues	120	4,980	1,275

## profit and loss statement

Reference a	TEXT b	Row c	Period	
			Current 1	Previous 2
I.	Revenues from sold goods	01	0	0
A.	Expenses on sold goods	02	0	0
+	Sale margin (r. 01 - 02)	03	0	0
II.	Production (r. 05+06+07)	04	6,675,328	7,233,946
II. 1.	Revenues from own products and services	05	6,762,307	7,282,621
II. 2.	Change in inventory of own products	06	-115,391	-72,010
II. 3.	Capitalisation	07	28,412	23,335
B.	Production consumption (r. 09+10)	08	5,782,801	6,552,639
B. 1.	Consumption of material and energy	09	447,507	470,469
B. 2.	Services	10	5,335,294	6,082,170
+	Added value (r. 03+04-08)	11	892,527	681,307
C.	Personnel expenses	12	420,366	380,520
C. 1.	Wages and salaries	13	310,364	282,259
C. 2.	Remuneration of board members and association members	14	0	0
C. 3.	Social security expenses and health insurance	15	108,016	96,505
C. 4.	Other social expenses	16	1,986	1,756
D.	Taxes and fees	17	5,121	5,869
E.	Depreciations of intangible and tangible assets	18	9,208	8,260
III.	Revenues from disposals of fixed assets and materials (r. 20+21)	19	40,041	23,879
III. 1.	Revenues from disposals of fixed assets	20	35,516	18,529
III. 2.	Revenues from disposals of materials	21	4,525	5,350
F.	Net book value of disposed fixed assets and materials (r. 23+24)	22	26,374	18,378
F. 1.	Net book value of sold fixed assets	23	23,457	17,730
F. 2.	Net book value of sold material	24	2,917	648
G.	Change in operating reserves and adjustments and complex deferred costs (+/-)	25	40,420	4,136
IV.	Other operating revenues	26	41,010	82,198
H.	Other operating expenses	27	38,112	62,453
V.	Transfer of operating revenues	28	0	0
I.	Transfer of operating expenses	29	0	0
*	Operating profit / loss / (r.11-12-17-18+19-22-25+26-27+(-28)-(-29)/	30	433,977	307,768
VI.	Revenues from sales of securities and ownership interests	31	0	0
J.	Sold securities and ownership interests	32	0	0
VII.	Revenues from long - term financial assets (r. 34 + 35 + 36)	33	0	0
VII. 1.	Revenues from shares in controlled and managed organizations and in accounting units with substantial influence	34	0	0
VII. 2.	Revenues from others securities and ownership interests	35	0	0
VII. 3.	Revenues from other long - term financial assets	36	0	0
VIII.	Revenues from short - term financial assets	37	0	0
K.	Expenses associated with financial assets	38	0	0
IX.	Revenues from revaluation of securities and derivatives	39	0	0
L.	Cost of revaluation of securities and derivatives	40	0	0
M.	Change in financial reserves and adjustments (+/-)	41	0	0
X.	Interest revenues	42	12,201	9,985
N.	Interest expenses	43	10,917	84
XI.	Other financial revenues	44	12,333	12,418
O.	Other financial expenses	45	28,300	24,704
XII.	Transfer of financial revenues	46	0	0
P.	Other financial expenses	47	0	0
*	Profit/loss from financial operations (transactions)(r.31-32+33+37-38+39-40-41+42-43+44-45(-46)+(-47)/	48	-14,683	-2,385
Q.	Income tax on ordinary income (r. 50 + 51)	49	184,013	122,179
Q. 1.	- Due tax	50	183,865	121,539
Q. 2.	- Tax deferred	51	148	640
**	Operating profit / loss ordinary activity (r. 30 + 48 - 49)	52	235,281	183,204
XIII.	Extraordinary revenues	53	0	0
R.	Extraordinary expenses	54	0	0
S.	Income tax on extraordinary income (r. 56 + 57)	55	0	0
S. 1.	- Due tax	56	0	0
S. 2.	- Tax deferred	57	0	0
*	Operating profit / loss extraordinary activity (r. 53 - 54 - 55)	58	0	0
T.	Transfer profit ( loss ) to partners (+/-)	59	0	0
***	Profit / loss of current accounting period (+/-) (r. 52 + 58 - 59)	60	235 281	183 204
****	Profit / loss before tax (+/-) (r. 30 + 48 + 53 - 54)	61	419 294	305 383



## cash flow statement

Reference	TEXT	Current accounting period
P.	Balance of cash on hand and financial equivalents as at the beginning of reporting period	480,912
<b>Cash flows from main activities (operating activities)</b>		
Z.	Accounting profit / loss from running activities before taxation	419,294
A. 1.	<b>Adjustments by non-cash operations</b>	<b>77,646</b>
A. 1. 1.	Depreciation of fixed assets and amortization of adjustments to acquired assets	21,912
A. 1. 2.	Change in balance of adjustments and reserves	69,077
A. 1. 3.	Profit from sales of fixed assets	-12,059
A. 1. 4.	Revenue from dividends and shares in profit	0
A. 1. 5.	Accounted for interest expense, exclusive of interest capitalization and accounted for credit interest	-1,284
A. 1. 6.	Possible adjustments by other non-cash operations	0
A. *	<b>Net cash flow from running activities before taxation, changes in working capital and unusual/ extraordinary items</b>	<b>496,940</b>
A. 2.	<b>Change in non-cash items of working capital</b>	<b>56,422</b>
A. 2. 1.	Change in balance of receivables from running activities, temporary assets accounts	-262,797
A. 2. 2.	Change in balance of short-term payables from running activities, temporary liability accounts	211,588
A. 2. 3.	Change in balance of inventory	107,631
A. 2. 4.	Change in balance of current liquid assets not included in cash or equivalents	0
A. **	<b>Net cash flow from running activities before taxation and unusual / extraordinary items</b>	<b>553,362</b>
A. 3.	Interests paid exclusive of interest capitalization	-10,917
A. 4.	Interests received	12,201
A. 5.	Income tax for running activities and additional tax assessments for previous periods	-183,865
A. 6.	Income and expense on unusual and / or extraordinary items, including income tax	-148
A. ***	<b>Net cash flow from running activities</b>	<b>370,633</b>
<b>Cash flows from investing activities</b>		
B. 1.	Expense on fixed assets acquisition	-52,066
B. 2.	Income from fixed assets sales	35,516
B. 3.	Loans to related parties	0
B. ***	<b>Net cash flow from investing activities</b>	<b>-16,550</b>
<b>Cash flows from financing activities</b>		
C. 1.	Change in balance of long-term or short-term payables	490,997
C. 2.	<b>Impact of changes in equity on cash on hand and financial equivalents</b>	<b>-150,000</b>
C. 2. 1.	Increase in cash on hand as a result of increased registered capital, share premium etc.	0
C. 2. 2.	Payment of share in equity to partners	-150,000
C. 2. 3.	Other contributions of cash by partners and shareholders	0
C. 2. 4.	Loss coverage by partners	0
C. 2. 5.	Direct debit fund payments	0
C. 2. 6.	Dividends paid or shares in profit, including taxes paid	0
C. ***	<b>Net cash flow from financing activities</b>	<b>340,997</b>
F.	<b>Net increase / decrease in cash on hand</b>	<b>695,080</b>
R.	Balance of cash on hand and financial equivalents as at the end of reporting period	1,175,992



# appendix to the financial statement (economic year 2007)

## General data

### 1. Accounting unit description

Registration date in the Company register: 1 January 1997  
Business name: IMOS Brno, a.s.  
Head office: Brno, Olomoucká 174, 62700  
Identification number: 25322257  
registered at: Regional Commercial Court in Brno, section B, insert 2211

Main business objective: Executing constructions, including their modifications, maintenance work and removal

Legal form: Joint stock company

Shareholders whose interest exceeds 20%:  
IMOS holding, a.s.  
company registration number 25866681  
Olomoucká 174, 627 00 Brno  
Registered capital of 30,000,000 CZK  
Registered capital share 100%

More than 20 % share in the registered capital in other companies:  
IMOS Invest I, spol. s r.o.  
company registration number 28279174  
Olomoucká 174, 627 00 Brno  
Registered capital of 15,000,000 CZK  
Registered capital share 100%

Housing society Táborského nábřeží (Táborský Quay),  
registration No. 26221861  
Olomoucká 174, 627 00 Brno  
Registered capital 117,000 CZK  
Registered capital share 26%

#### Statutory bodies:

Chairman of the Board of Directors:

Oldřich Štercl, Lesní 10, Klobouky u Brna

Vice Chairman of the Board of Directors:

Ing. Ivan Sigmund, Pod skalkou 10, Nový Jičín

Ing. Jan Sniegon, Lyžbická 1191, Třinec

Member of the Board of Directors:

Ing. Milan Karásek, Ostružinová 498/3, Brno

Ing. Robert Suchánek, Tvaroženská 109, Jiříkovice

#### Supervisory Board:

Chairman:

Ing. Jiří Rulíšek, Bochořákova 3126/14, Brno

Members:

Ing. Radomír Vostál, Kuršova 978/ 3, Brno

Jan Kozubal, Hnojník 2613, 739 53 Hnojník

Average number of employees during the accounting period: 793  
 Management: 12

Labour costs recapitulation (in '000 CZK):	out of		
	Employees	Management	Members of the Board of Directors
Labour costs	310,364	27,069	0
Health insurance and social security costs	107,250	9,474	0

Several of the executives of individual sections, divisions and departments are entitled to use company cars, which is, according to § 6 of the Act No 586/92 Col. as amended, considered as employee's income. Until now, members of statutory bodies or any other advisory bodies have not been provided with any loans by the company.

## 2. Information concerning used accounting methods, general accounting principles and method of valuation

2.1. The way of inventory pricing is set according to purchase prices. Additional acquisition costs of merchandise are concentrated in separate analytical accounts. These expenses are discharged in cost every month in proportion to the amount of consumed material. The way of keeping stock records is FIFO. Activated long-term tangible assets are valued on the level of real costs.

2.2. The way of replacement purchase price determination of property is based on the arithmetic mean of prices taken from expert opinions usually carried out by three different methods of replacement price determination. In this accounting period, no such property was acquired.

2.3. Other accessory acquisition costs represent customs duties, additional charges, intermediary fees, carriage charges, etc.

2.4. Fiscally effective rectifying items have been set up in accordance with the law, their total sum reaching 9,326,000 CZK. Furthermore, a non-fiscal rectifying item in the amount of 34,746,000 CZK has been created. See the Balance Sheet for the details.

2.5. Accounting depreciations are carried out using a uniform depreciation method. The beginning of accounting depreciations is in the following month after filing.

Individual accounting groups are depreciated as follows:

1. Tax group 3 years
- 1.a. Tax group 4 years
2. Tax group 5 years
3. Tax group 10 years
4. Tax group 20 years
5. Tax group 30 years
6. Tax group 50 years

The second and third tax groups are depreciated in an accelerated or, possibly, uniform way, depending on the property type. The first, fourth, fifth and sixth tax groups are depreciated in a uniform way. As far as the deposited assets are concerned, the original depreciation method is used further on.

2.6. As far as the conversion of foreign currencies, a valid CNB rate on the day of the accounting operation is used. The record-keeping of foreign invoices is performed on the day when the invoice was delivered. As a payment, it is considered the day when the sum was sent from the account.

## 3. Additional information regarding the Balance Sheet and the Profit and Loss Statement

3.1. Tangible and intangible assets excluding claims

3.1.a. Account 022 - Long - term assets - depreciated in accordance with the groups onto 3/08	082-Accumulated depreciation to TA	
group 3 machinery	3,726,243.00	1,979,416.14
group 4 appliances	36,681,012.00	26,810,158.21
group 5 equipment	33,215,042.00	20,521,041.71
group 6 means of transport	9,029,907.00	4,898,163.30
group 7 inventory	1,007,209.00	858,896.32
	<b>83,659,413.00</b>	<b>55,067,675.68</b>

<b>Small long - term assets acquired before 2002</b>	21,234,498.90	21,234,498.90
(acquisition costs less than 40,000.00 CZK)	<b>104,893,911.90</b>	<b>76,302,174.58</b>

Group 6 – Leasing IMOS Brno, a.s.	604,097.82	385,946.34
	<b>105,498,009.72</b>	<b>76,688,120.92</b>

<b>3.1.b. Account 013 - Software</b>	<b>073 - accumulated depreciation to software</b>	
State as per 1 April 2007	8,557,968.00	8,455,606.07
State as per 31 March 2008	9,972,392.00	8,785,385.54
Small long-term assets (acquisition costs less than 60,000.00 CZK) acquired before 2002	241,648.00	241,648.00
	<b>10,214,040.00</b>	<b>9,027,033.54</b>

**3.1.c. Tangible long-term assets obtained by financial leasing**  
The total amount of monthly leasing instalment:

The amount payable in 2008	14,273,000 CZK
The amount payable in 2009	14,432,000 CZK
The amount payable in 2010	6,367,000 CZK
The amount payable in 2011	18,000 CZK
The amount payable in 2012	258,000 CZK
The amount payable in 2013	64,000 CZK

**3.1.d. Increase and decrease of T&ILA according to the accounts in the period of economic year 2007**

Account	Initial state	Increase	Decrease	Final state
013/10	8,557,968	1,414,424	0	9,972,392
021/10	5,753,620	19,587,777	23,404,246	1,937,151
022/10	80,492,173	6,718,666	3,551,426	83,659,413
031/10	21,884	151,624	110,028	63,480
032/10	247,100	12,000	0	259,100
<b>Total</b>	<b>95,072,745</b>	<b>27,884,491</b>	<b>27,065,700</b>	<b>95 891,536</b>

**3.1.e. The sum of assets not stated in the Balance Sheet**

Low-value assets in the operative registration at the purchase price	<b>46,515,000 CZK</b>
--	-----------------------

3.1.f. Assets specification burdened with lien As per 31 March 2008, the company does not have any assets burdened with lien.

**3.2. Claims in thousands CZK**

**3.2.a. The sum of claims after their due date:**

up to 30 days:	62,665,000 CZK
up to 90 days:	48,509,000 CZK
after 90 days:	142,123,000 CZK
	<b>253,297,000 CZK</b>

**3.2.b. Long-term claims**

Long-term trade claims stated in the Balance Sheet are created by retention sums of payments based on contractual stipulations.

### 3.2.c.

The sum of claims in the amount of 49,671,000 CZK made upon the association members is created by the claims made upon the association members participating in those associations of which we are members. This means the division of the net income, as well as the VAT payment, etc.

### 3.2.d.

The company registers, in its accounting, a deposit bill of exchange upon the UNION Bank. This bill of exchange has been claimed in the bankruptcy proceedings. A rectifying item has not been created to this bill of exchange. The received and issued collaterals and bills of exchanged are registered in the corresponding Balance Sheet.

## 3.3. Owned capital

### 3.3.a. The owned capital of the company on 31 March 2008

660,764,000 CZK

### 3.3.b The division of profit made in the previous accounting period

From the profit made in the accounting period 2006 in the amount of 183,204,000 CZK, the Board of Directors took the decision to deposit 5%, i.e. 9,160,000 CZK into the legal reserve fund. The amount of 24,044,000 CZK was accounted onto the retained profit account. The dividends, in the total amount of 150,000,000 CZK were paid.

### 3.3.c. Registered capital

The amount of the registered capital is 205 million CZK. The registered capital is in the form of 204 pieces of shares in the nominal value 1,000,000.00 CZK and 2 pieces of shares in the nominal value of 500,000.00 CZK.

## 3.4. Trade liabilities

### 3.4.a. The sum of liabilities after the due date

up to 30 days:	15,989,000 CZK
up to 90 days:	2,916,000 CZK
after 90 days:	30,643,000 CZK
	49,548,000 CZK

Approximately 20% of the total amount of the liabilities after the due date consists of those liabilities proposed to an inclusion but where such inclusion agreement has not been confirmed by the other party yet. The amount of the liabilities after the due date exceeding 90 days comprises the sum of invoices conditioned by the final handover of the work without any faults and backlogs, to which the contractual date of the liability due date related to the total price for work is calculated.

### 3.4.b. Among them, the liabilities to the companies in the group

0.00 CZK

3.4.c. The company does not have any liabilities covered by lien.

3.4.d. The company does not have any liabilities not stated in the bookkeeping as per 31 March 2008.

3.4.e. Long-term trade liabilities stated in the Balance Sheet are created by retention sums of payments based on contractual stipulations. The long-term liability to persons under direction is based on a financial loan.

### 3.4.1. Liabilities to employees:

Wage liabilities in the month of March	16,183,000 CZK
Other liabilities to the employees	266,000 CZK
Liabilities due to in-house savings	4,345,000 CZK
	20,794,000 CZK

## 3.5. Reserves

3.5.a. A reserve concerning long-term tangible assets repairs has not been made.

### 3.6. Company revenues divided according to main activities:

Activity	Amount in thousands CZK
transport	1,025
Locksmith's workshops	9,360
Laboratories, research and development	14,364
Mechanization	3,288
Repair shops	1,496
Design	11,338
Building construction	5,180,169
ABP	15,874
Roads and bridges	642,801
Administration of buildings	3,000
Company management	86,621
Water management structures	811,577
Total	6,780,913

The performance includes the revenues from the sales of the company's products and services, revenues from sales of its assets and materials, other operating revenues, and revenues from company's financial activities.

### 4. Estimated pre-paid items

The sum of estimated items in the amount of 321,652,000 CZK is created by the estimated items based on so far non-disclosed insurance claims or uninvoiced services.

### 5. Estimated expenses or losses

The sum of estimated items in the amount of 1,514,446,000 CZK is created by the estimated items based on uninvoiced supplies from subcontractors.

### 6. Income tax

State - tax obligations and subsidies	
Dependent activity tax	1,609,000 CZK
<b>Total</b>	<b>1,609,000 CZK</b>

State - tax receivables	
VAT claim	41,870,000 CZK
VAT claim for the Slovakia Organizational Part	954,000 CZK
Income tax overpaid - Slovakia Organizational Part	3,977,000 CZK
Consumption tax claim	123,000 CZK
<b>Total</b>	<b>46,924,000 CZK</b>

The calculation of the postponed tax obligation is created by the difference between the balance tax and the property book value, and the amount is 2,290,000 CZK. A report entitled "Report on the relations between interconnected persons as per 31 March 2008 has been elaborated. The report is deposited in the Company's head office. No significant change occurred in the period leading up to setting up the financial statement.

TOP AUDITING ®

Limited liability company  
Commercial Register kept at the Regional Court in Brno  
Section C, insert 4855  
Registration No.: 45 47 76 39

Kotlářská 931/53  
60200 Brno  
Czech Republic

Phone +420 541 211 237  
+420 541 240 807  
Fax +420 544 526 118  
Email: [audit@topauditing.cz](mailto:audit@topauditing.cz)  
[www.topauditing.cz](http://www.topauditing.cz)

## INDEPENDENT AUDITOR'S REPORT

IMOS holding, a.s., Olomoucká 174, 62700 Brno, Czech Republic

Registration No.: 258 66 681

We have examined the submitted financial statement of the Company IMOS holding, a.s., i.e. the Balance Sheet as per 31 March 2008, the Profit and Loss Statement, the Statement of Changes in the Equity, and the Cash Flow Statement covering the accounting period of 1 April 2007 to 31 March 2008, as well as the Appendix to this financial statement, including the description of all the important accounting methods applied. The information concerning the Company IMOS holding, a.s. is included in the introductory section of this financial statement.

In accordance with the accounting legislation valid in the Czech Republic, it is the Statutory Body of the Company IMOS holding, a.s. that holds full liability for compiling the financial statement giving a true and complete picture of the financial situation of the Company. Such liability comprises the obligation to propose, implement and secure inside checking and control over compiling the financial statement so that it does not contain any substantial incorrectness incurred as a result of a fault or fraud, to select and apply appropriate accounting methods, and to perform appropriate estimates in relation to the given situation.

On the basis of the performed audit, it is our task to issue a statement to the submitted financial statement. The audit was performed in compliance with the Act on Auditors and International Auditing Standards, as well as the related application clauses issued by the Chamber of Auditors of the Czech Republic. In accordance with these regulations, it is our duty to observe the ethical standards and to plan and perform the audit so that the auditor may be reasonably certain that the submitted financial statement is free of any significant incorrectness.

The audit comprises performing such auditing procedures aiming at obtaining evidence and information concerning the amounts and facts mentioned in the financial statement. The selection of the auditing procedures depends on the auditor's consideration, including the risk assessment that the financial statement may contain substantial incorrectness incurred as a result of a fault or fraud. When assessing such risks, the auditor shall take into account the inside checking and control relevant for compiling the financial statement offering a true and complete picture of the financial situation of the Company. The aim of examining the inside checking and control mechanisms is to propose appropriate auditing procedures, not to issue a statement to the efficiency of such internal mechanisms. The audit also includes examining the appropriateness of the applied accounting methods, the adequacy of the accounting estimates performed by the Management, as well as examining the overall presentation of the financial statement.

We do believe that the evidence obtained during the audit constitute a sufficient and appropriate basis in order to issue our statement.

TOP AUDITING ©

Auditor's statement

In our opinion, the submitted financial statement gives a true and complete picture of the assets, liabilities and financial situation of the Company IMOS holding, a.s. as per 31 March 2008, as well as the expenses, income, operating results and cash flow in the relevant economic year, being in compliance with the valid accounting legislation in the Czech Republic.

In Brno, 30 May 2008

(illegible signature)

Ing. Jiří Fárlík

Chamber of Auditors of the Czech Republic, Licence No. 0099

(stamp)

TOP AUDITING, s.r.o.  
Kotlářská 53, 60200 Brno

TOP AUDITING, s.r.o.  
Kotlářská 931/53, 60200 Brno, Czech Republic  
Chamber of Auditors of the Czech Republic, Licence No. 047  
SKAU Licence No. 007





## auditor's report



TOP AUDITING ®

Limited liability company  
Commercial Register kept at the Regional Court in Brno  
Section C, insert 4855  
Registration No.: 45 47 76 39

Kotlářská 931/53  
60200 Brno  
Czech Republic

Phone +420 541 211 237  
+420 541 240 807  
Fax +420 544 526 118  
Email: [audit@topauditing.cz](mailto:audit@topauditing.cz)  
[www.topauditing.cz](http://www.topauditing.cz)

### INDEPENDENT AUDITOR'S REPORT

IMOS Brno, a.s.

Registration No.: 253 22 257

We have verified the compliance of the annual report of the Company IMOS Brno, a.s. as per 31 March 2008 with the financial statement including in this annual report. The statutory body of the Company holds the responsibility for preparing the financial statements. On the basis of a performed audit, it is our task to issue a statement concerning the compliance of the annual report with the financial statements.

The verification was made in accordance with the International Auditing Standards and related application clauses issued by the Chamber of Auditors of the Czech Republic. These standards require so that an auditor plans and performs the verification so that they obtain sufficient certainty that the information included in the annual report, also describing the facts being the subject of the financial statement, are, in all essential respects, in full compliance with the corresponding financial statement. We are convinced that the performed audit provides a sufficient basis for issuing the auditor's statement.

In our opinion, all the information included in the annual report submitted by the Company IMOS Brno, a.s. as per 31 March 2008 is, in all the essential respects, in compliance with the afore mentioned financial statement.

In Brno, 30 May 2008

(illegible signature)  
Ing. Ludvík Novotný  
Chamber of Auditors of the Czech Republic, Licence No. 0132

(stamp)  
TOP AUDITING, s.r.o.  
Kotlářská 53, 60200 Brno

(illegible signature)

TOP AUDITING, s.r.o.  
Kotlářská 931/53, 60200 Brno, Czech Republic  
Chamber of Auditors of the Czech Republic, Licence No. 047  
SKAU Licence No. 007





IMOS Brno, a.s.  
Olomoucká 174  
627 00 Brno

tel.: +420 548 129 111  
+420 532 173 111  
fax: +420 548 129 390  
+420 532 173 390  
e-mail: [imos@imosbrno.eu](mailto:imos@imosbrno.eu)  
<http://www.imosbrno.eu>